



გაცემის თარიღი

23.05.2023



განხილვის საგანი : სამუშაოების წარმოებაზე აქტის გამოცემა

დაინტერესებული პირი : ჯორჯიან უოთერ ენდ ფაუერი 203826002

წარმოების საფუძველი : განცხადება №: QN1966593

გასაჩივრების წესი : ამ ბრძანების გასაჩივრება შესაძლებელია დაინტერესებული პირის მიერ, საქართველოს კანონმდებლობით დადგენილი წესით, მისი გაცნობიდან 1 (ერთი) თვის ვადაში, ქალაქ თბილისის მუნიციპალიტეტის მერთან (მისამართი: ქ. თბილისი, შარტავას ქ. №7)

აქტის მოქმედების ვადა : აქტი ძალაშია გამოქვეყნებისთანავე

### სააგენტოს გადაწყვეტილება № QN1966593

1. დაკმაყოფილდეს განმცხადებლის წერილობითი თხოვნა და მიეცეს თანხმობა განახორციელოს ქ. თბილისში, დიდი დილომი, მე-2 და მე-3 მ/რ შორის, დემეტრე თავდადებულის ქუჩის მიმდებარედ, კანალიზაციის ქსელის მოწყობის მიზნით საჭირო მიწის გათხრითი სამუშაოები, №1 დანართში მონიშნულ სავარაუდო მონაკვეთზე, №2 დანართით განსაზღვრული პირობების დაცვით, №3 დანართით დადგენილი საგზაო მოძრაობის ორგანიზაციის სქემის შესაბამისად.

2. აქტი ძალაშია მისი გაცნობიდან 30 (ოცდაათი) კალენდარული დღის ვადით.

(ელექტრონული ფორმით გაცემული აქტის გაცნობისთვის დაინტერესებულ მხარეს განესაზღვრება ვადა - სააგენტოს მიერ აქტის გამოცემიდან 30 (ოცდაათი) კალენდარული დღის ოდენობით. თუ აღნიშნულ ვადაში დაინტერესებული პირი აქტს არ გაეცნობა აქტი ითვლება ძალადაკარგულად.)

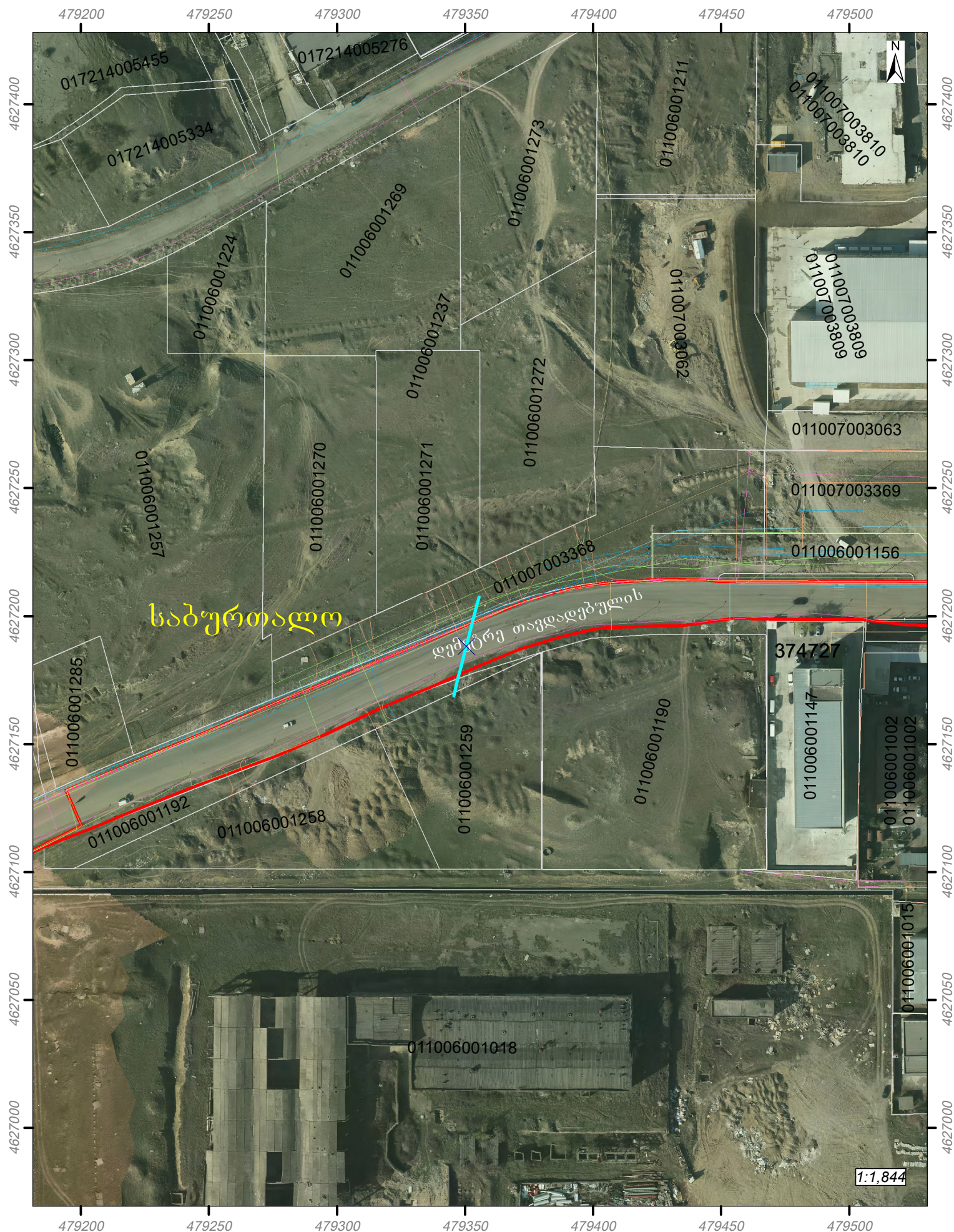
საფუძველი:

“ცალკეული ხაზობრივი ნაგებობის განთავსების, სამუშაოების წარმოების ან/და მათი შემდგომი რეგისტრაციის თაობაზე თანხმობის გაცემის წესის დამტკიცების შესახებ” ქალაქ თბილისის მუნიციპალიტეტის საკრებულოს 2014 წლის 22 დეკემბრის #19-75 დადგენილება; “ქალაქ თბილისის მუნიციპალიტეტის საჯარო სამართლის იურიდიული პირის – ქონების მართვის სააგენტოს მიერ გაწეული მომსახურებისა და დაჩქარებული მომსახურების საფასურის და ვადების განსაზღვრის შესახებ” ქალაქ თბილისის მუნიციპალიტეტის საკრებულოს 2014 წლის 22 დეკემბრის #19-74 დადგენილება; „ქალაქ თბილისის მუნიციპალიტეტის საჯარო სამართლის იურიდიული პირის – ქონების მართვის სააგენტოს დებულების დამტკიცების შესახებ” ქალაქ თბილისის მუნიციპალიტეტის საკრებულოს 2018 წლის 16 თებერვლის #13-42 დადგენილება

გამოყენებულია კვალიფიციური  
ელექტრონული ხელმოწერა/  
ელექტრონული შტამპი







საპროექტო ნაგებობა. საერთო სიგრძე 40 მ.





1. ქსელის ჩადება მოხდეს ტექნიკური ნორმებით დასაშვებ სიღრმეზე. ფაქტიური მდგომარეობის / სიტუაციის გათვალისწინებით და საჭიროებიდან გამომდინარე - გატარდეს გარცმის მიღში;
2. საფარი აღდგეს სამუშაოს დაწყებიდან 2 დღის ვადაში
3. თხრილის დამუშავებისას გრუნტი გატანილ იქნას ამოღებისთანავე. ზემოაღნიშნული პირობის შეუსრულებლობის შემთხვევაში განმცხადებელს დაეკისრება ადმინისტრაციული სახდელი, საქართველოს კანონი „ნარჩენების მართვის კოდექსის“ შესაბამისად;
4. 60 სმ-ის სიღრმის ქვემოთ თხრილი უნდა შეივსოს ქვიშა-ხრეშოვანი ნარევით (მაქსიმალური ზომა 120მმ. ფრაქციით) ხოლო 60 სმ-ის ზემოთ შეივსოს ფრაქციული ღორღით (0მმ-40მმ ფრაქციით), მოყვანილ იქნას ოპტიმალურ ტენიანობამდე და დაიტკეპნოს 20 სმ-იან ფენებად ვიბრომტკეპანის საშუალებით, რომლის შემდგომ ზედაპირი დამუშავდეს 300-450 გრ/მ<sup>2</sup> ოდენობის ბიტუმის ემულსიით;
5. ჩატრილ სწორკუთხოვან ნაწიბურებზე მისი გასუფთავების შემდეგ მოეწყოს თვითწებვადი ბიტუმის ლენტი ან დამუშავდეს თხევადი მოდიფიცირებული ბიტუმი. ამის შემდეგ, ინფრასტრუქტურის განვითარების საქალაქო სამსახურის წარმომადგენლის თანდასწრებით უნდა მოეწყოს ასფალტის საფარი არსებული კონსტრუქციის შესაბამისად, ფენებს შორის 250-350 გრ/მ<sup>2</sup> ბიტუმის ემულსიის მოსხმით;
6. პროექტით განსაზღვრულ მონაკვეთში საპროექტო ქსელის მონტაჟი განხორციელდეს გვირაბული მეთოდის გამოყენებით;
7. მოხრეშილი / გრუნტის საფარიანი ტერიტორია, ასევე გამწვანების ზოლი სამუშაოების დასრულების შემდეგ მოყვანილ იქნას პირვანდელ მდგომარეობაში;
8. საგზაო მოძრაობის ორგანიზების ტექნიკური საშუალებები (საგზაო მონიშვნები, ფეხით მოსიარულეთა გადასასველი ე.წ. ზებრა, პარკინგის მონიშვნა და სხვ.) სამუშაოების დასრულებისთანავე, არსებული მასალისა და ხარისხის გამოყენებით / შეუცვლელად, მოყვანილ იქნას პირვანდელ მდგომარეობაში
9. ახალი ჭის მონტაჟის დროს, ჭის ზუფის ზედა ნიშნული მოყვანილ უნდა იყოს არსებული საფარის ნიშნულზე;
10. პროექტი შეთანხმდეს ყველა მიწისქვეშა კომუნიკაციის მფლობელთან; ასევე, მიწის იმ ყველა მფლობელთან / მესაკუთრესთან, სადაც, უნდა გაიაროს ხაზობრივმა ნაგებობამ;
11. სამუშაოს დასრულებიდან ერთი წლის განმავლობაში აღდგენილი ასფალტბეტონიანის საფარის ჯდენის ან სხვა სახის ხარვეზის გამოვლენისას იგი გამოსწორებული უნდა იქნეს განმცხადებლის ხარჯებით. სამუშაოები დაწყებულ უნდა იქნეს შეტყობინებიდან არაუგვიანეს 5 (ხუთი) კალენდარული დღისა და დასრულდეს, სამუშაოების დაწყებიდან 3 (სამი) კალენდარული დღის ვადაში;
12. სამუშაოთა წამოების ადგილას მოეწყოს საინფორმაციო აბრა შემსრულებელი ორგანიზაციის სახელწოდებისა და ტელეფონის მითითებით;
13. იმ შემთხვევაში თუ სამუშაოების წარმოება ხორციელდება ფეხით მოსიარულეთათვის განკუთვნილ მონაკვეთზე, უსაფრთხოების უზრუნველყოფის მიზნით, სამუშაო ზონა უნდა შემოიფარგლოს დამცავი ჯებირებით ან უსაფრთხოების დამცავი ბადით, ხოლო ღამის პერიოდში - ასევე მოციმციმე სასიგნალო ნათურებით. სამუშაოების წარმოების ადგილზე უნდა განთავსდეს სამუშაოების წარმოებისა და მოძრაობის მაჩვენებელი შესაბამისი საგზაო ნიშნები.
14. იმ შემთხვევაში თუ საგზაო მოძრაობის ორგანიზების სქემით განსაზღვრულია სამუშაოების წარმოების კონკრეტული საათები, სამუშაოების წარმოება უნდა განხორციელდეს მითითებულ დროს. სამუშაოების წარმოების ადგილი მოეწყოს შეთანხმებული საგზაო მოძრაობის ორგანიზების სქემის შესაბამისად;
15. სატრანსპორტო საშუალებათა საგალი ნაწილი უზრუნველყოფილი უნდა იყოს მოციმციმე სასიგნალო ნათურებით და გამაფრთხილებელი თანამედროვე საგზაო ნიშნებით.
16. სამუშაოების დაწყებისა (დაწყებამდე არაუგვიანეს 1 საათით ადრე) და დასრულების ვადები ეცნობოს ქ. თბილისის მერიის მუნიციპალურ ინსპექციას (ტელეფონოგრამის სახით შემდეგ ნომერზე: 2 37 82 42. ასევე, ელექტრონული ფოსტაზე: [Emergency@tbilisi.gov.ge](mailto:Emergency@tbilisi.gov.ge));
17. სამუშაოების დაწყებამდე არაუგვიანეს 1 საათით ადრე ეცნობოს სსიპ - თბილისის ტრანსპორტისა და ურბანული განვითარების სააგენტოს (ტელეფონის ნომერზე: 1398. ასევე, ელექტრონულ ფოსტაზე: [transport.agency@tbilisi.gov.ge](mailto:transport.agency@tbilisi.gov.ge));
18. სამუშაოების წარმოების დაწყება წინასწარ ეცნობოს საპატრულო პოლიციის დეპარტამენტის სამორიგეო ნაწილს ტელეფონოგრამის სახით ტელ. (241 85 04; 241 85 05)
19. სამუშაოების წარმოება განხორციელდეს უსაფრთხოების ნორმების სრული დაცვით. ტექნიკური პირობების და უსაფრთხოების ნორმების დარღვევის შემთხვევაში, პასუხისმგებლობა დაეკისროს სამუშაოების მწარმოებელს.
20. ზემოაღნიშნული პირობების შეუსრულებლობა გამოიწვევს განმცხადებლისთვის ადმინისტრაციული სახდელის დაკისრებას “საქართველოს ადმინისტრაციულ სამართალდარღვევათა კოდექსის” 152<sup>3</sup> ან/და 134<sup>1</sup> მუხლის შესაბამისად;



ქალაქ თბილისის მუნიციპალიტეტის საჯარო  
სამართლის იურიდიული პირი – ქალაქ თბილისის  
მუნიციპალიტეტის ტრანსპორტისა და ურბანული  
განვითარების სააგენტო



წერილის ნომერი: **16-01230972752**  
თარიღი: **07/04/2023**

ადრესატი: ქალაქ თბილისის მუნიციპალიტეტის მერიის სსიპ ქონების  
მართვის სააგენტო  
მისამართი: შარტავას ქ. 7

ქალაქ თბილისის მუნიციპალიტეტის მერიის  
სსიპ ქონების მართვის სააგენტოს ადმინისტრაციული სამსახური  
სამსახურის უფროსს (დროებით მოვალეობის შემსრულებელს)  
ქეთევან მშვიდლობას

ქალბატონო ქეთევან,

ქალაქ თბილისის მუნიციპალიტეტის სსიპ - ქალაქ თბილისის მუნიციპალიტეტის ტრანსპორტისა და ურბანული განვითარების სააგენტომ განიხილა თქვენი, 2023 წლის 5 აპრილის №61-01230953891 განცხადება, რომელთან დაკავშირებითაც გაცნობებთ შემდეგს:

დაკმაყოფილდეს 2023 წლის 5 აპრილის №61-01230953891 განცხადება და შეთანხმდეს საგზაო მოძრაობის ორგანიზების სქემა თანდართულ ბმულზე არსებული დანართის შესაბამისად.

სამუშაოების პერიოდში საგზაო მოძრაობის ორგანიზების სქემა №957663; 942361 შეთანხმებულია იმ პირობით, რომ სამუშაოები იწარმოებს 2 (ორი) დღის განმავლობაში.

სამუშაოების პერიოდში საგზაო მოძრაობის ორგანიზების სქემა №958772; შეთანხმებულია იმ პირობით, რომ სამუშაოები იწარმოებს 1 (ერთი) ღამით, ღამის საათებში, 00:00 სთ-დან 06:00 სთ-მდე, ხოლო დღის განმავლობაში მოხსნილი იქნება სქემით გათვალისწინებული ყველა შეზღუდვა და ავტომობილები შეძლებენ უსაფრთხოდ და შეუფერხებლად გადაადგილებას. ასევე, შემსრულებელი (ნებართვის მფლობელი), სსიპ ტრანსპორტისა და ურბანული განვითარების სააგენტოს 3 (სამი) სამუშაო დღით ადრე აცნობებს სამუშაოების დაწყების კონკრეტულ ვადებს (სამუშაოების დაწყება-დასრულებისთვის განკუთვნილ: თვეს, რიცხვს, საათს), სააგენტოს მიერ მითითებულ შემდეგ ელექტრონულ მისამართებზე: [Mamuka.mumladze@tbilisi.gov.ge](mailto:Mamuka.mumladze@tbilisi.gov.ge); [G.gogoladze@tbilisi.gov.ge](mailto:G.gogoladze@tbilisi.gov.ge)

აუცილებელია, რომ ელექტრონულად გამოგზავნილ წერილს თან ახლდეს სააგენტოს მიერ შეთანხმებული სქემა (თანხმობის ან/და ნებართვის წერილთან ერთად). სამუშაოები უნდა შესრულდეს ელექტრონულ ფოსტაში მითითებული ვადების ფარგლებში, სამუშაოების დაწყებისა და დასრულების თარიღების შესაბამისად.

სამუშაო ზონის მიმდებარე ტერიტორია სრულად უნდა აღიჭურვოს საგზაო ნიშნებით, შეთანხმებული სქემის შესაბამისად, სამშენებლო სამუშაოების დაწყებამდე. სამუშაოების მიმდინარეობის პერიოდში, საგზაო მოძრაობის ორგანიზების დროებითი სქემის მიხედვით გათვალისწინებული საგზაო ნიშნები უნდა განთავსდეს მოძრავ დგარზე, რათა არ დაზიანდეს მიმდებარე ტერიტორიაზე არსებული ინფრასტრუქტურა. ამასთან, განსათავსებელი დროებითი საგზაო ნიშნები დამზადებული უნდა იყოს საქართველოში მოქმედი კანონმდებლობით გათვალისწინებული სტანდარტების შესაბამისად.

იმ შემთხვევაში, თუ სამუშაოებისათვის საჭირო დროებითი და არსებული საგზაო ნიშნები ეწინააღმდეგება/ხელს უშლის ერთმანეთს, საჭიროა უკვე არსებული საგზაო ნიშნები შეიფუთოს, ხოლო

სამუშაოს დასრულებისთანავე დემონტაჟი უნდა გაუკეთდეს დროებით დამონტაჟებულ საგზაო მოძრაობის ორგანიზების ტექნიკურ საშუალებებს და ქუჩის სავალი ნაწილი (ყველა შეფუთული ნიშნის ჩათვლით) მოყვანილი იქნას პირვანდელ მდგომარეობაში.

დამატებით გაცნობებთ, რომ თუ მშენებლობის პერიოდში, საპროექტო ტერიტორიის მიმდებარედ, ხორციელდება სხვა სამშენებლო სამუშაოები და დროებითი საგზაო ნიშნები, რომლებიც განთავსებულია სხვა, ნებართვის მქონე, შემსრულებელი კომპანიის მიერ და კვეთს/ეწინააღმდეგება თქვენს მიერ დასამონტაჟებელ საგზაო ნიშნებს, დროებითი საგზაო ნიშნები დაიტანოთ საჭიროებისამებრ და აუცილებლობის შემთხვევაში, სამუშაოები განახორციელოთ უკვე განთავსებული დროებითი საგზაო ნიშნების გამოყენებით. ხოლო, სხვა შემსრულებლის მიერ, სამუშაოების დასრულებისა და ნიშნების დემონტაჟის შემთხვევაში, უზრუნველყოთ თქვენი საგზაო ნიშნების სრულად მონტაჟი, მოცემული პირობების შესაბამისად.

საგზაო მოძრაობის ორგანიზების სქემის ცვლილება საჭიროებს შეთანხმებას სააგენტოსთან.

ასევე გაცნობებთ, რომ საჭიროების შემთხვევაში, სსიპ ტრანსპორტისა და ურბანული განვითარების სააგენტო იტოვებს უფლებამოსილებას, მოითხოვოს სამუშაოების პერიოდში არსებული სიტუაციის საგზაო მოძრაობის ორგანიზების სქემის ალტერნატიული ვარიანტის წარმოდგენა.

გადაწყვეტილების გასაჩივრება, დაინტერესებული მხარის მიერ, შესაძლებელია ამ გადაწყვეტილების გაცნობიდან ერთი თვის ვადაში ქალაქ თბილისის მუნიციპალიტეტის მერთან (მისამართი: ქ. შარტავას ქუჩა N7) კანონმდებლობით დადგენილი წესით.

სამუშაოების პერიოდში საგზაო მოძრაობის ორგანიზების სქემაზე №957696 დაიტანოთ არსებული მდგომარეობა სრულად და სამუშაოები აწარმოოთ ისე, რომ არ შეიზღუდოს მიმდებარე ნაკვეთზე გადაადგილება.

**დანართი: სსიპ - ტრანსპორტისა და ურბანული განვითარების სააგენტოს მიერ შეთანხმებული საგზაო მოძრაობის ორგანიზების სქემები იხილეთ თანდართულ ბმულზე :**

<https://cloud.tbilisi.gov.ge/index.php/s/VKz5oh8lC2kTybc>

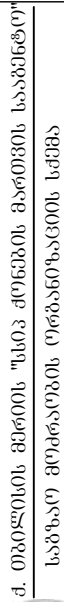
**პატივისცემით,**

მამუკა მუმლაძე

ქალაქ თბილისის მუნიციპალიტეტის ტრანსპორტისა და ურბანული განვითარების სააგენტო-უფროსის მოადგილე

გამოყენებულია კვალიფიციური ელექტრონული ხელმოწერა/ ელექტრონული შტამპი

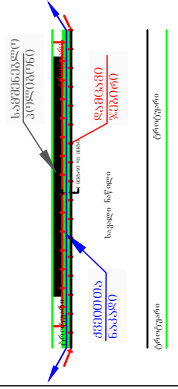




საბჭოთა მოძრაობის ორგანიზაციის სქემა

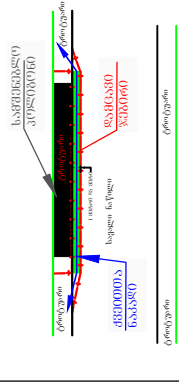
99809CB : :

იქ სახმენდლო საშუალებე მინდობარებე  
ტორტარებე ბაზურობ, ხოლო ქეძიშითაშიჲს  
შენაირენდოული სახმენაჲლი სიგნე, ქეძიშითა  
ნაჲლი, ბაჲაგეძიშეიშე რეზინებე  
განეორეიშელე ქეძიშეიშე სძეძი



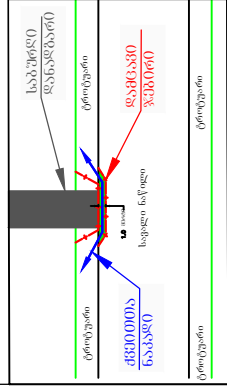
998609GB

ბიუჯეტის საკონტროლო პალატის მიერ დამოუკიდებლად



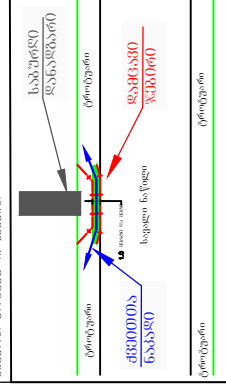
98B09GB

თუ საშუალო დანადგარი შეიძენს, პროდუქტის მიღებისას, კომპიონტ ნაკადის შესვლისზე გადგომების მოცულობა, საშუალოდ სივრცის მოცუობა განზომილებულ სხვადასხვა ნაწილს ხარჯზე და ბაზისურებს, შესაბამისი ელემენტების საშუალოდ



9760935 :

ბრუნდება და ამ შემთხვევაში



పదపద పదపద

ქ. უამრესი წინადადება გეგმავს

30603000 5260335330;



3.520



3.2.20



(3.50)

2,933,700

შ.პ.ს. ჯორჯიან უოთერ ანდ გაზერო  
ტ. 595088110

დ. თბილისი, ღ. თსკუდუბი დ. (95052: 95055)

საზოგადოებრივი ურთიერთობების

წყლის და განაწილების მიზის მონტაჟი

ԼՆՁՄԵՆՆԵՐ

\_\_\_\_\_

საერთაშორისო ურთიერთობების

0. 30080000	
-------------	---

အထူးသဖြင့် ၂၃၆၃၀.၁၀၂၆၆၀

მოსამართლე: ა. მკობერიძე	მოწმობის № 7	მასშტაბი 1:1000
--------------------------	--------------	-----------------



