

ისანი-სამგორის რაიონში, ფონიჭალა, ს/კ 01.18.13.039.105
წყალსადენის ქსელის გადატანის
პ რ o ე კ ტ ი

ტექნოლოგიური ნაწილი

მუშა პროექტი
სარეაბილიტაციო საპროექტო სამსახური

თბილისი 2024

ისანი-სამგორის რაიონში, ფონიჭალა, ს/კ 01.18.13.039.105
წყალსადენის ქსელის გადატანის
პ რ o ე ქ ტ ი

ნაწილი 1

ტექნოლოგიურ ნაწილი

ს ა რ ჩ ე ვ ი

№	ნახაზის დასახელება	ფურცელი №
ტ ე ქ ნ ო ლ ო გ ი უ რ ი ნ ა წ ი ლ ი		
1	სარჩევი - ტექნოლოგიური ნაწილი სარჩევი - კონსტრუქციული ნაწილი	წ-1
2	ტექნიკური დავალება	გვ.1-5
3	განმარტებითი ბარათი	წ-2
4	ობიექტის სიტუაციის ამსახველი ფოტომასალა	წ-3
5	საპროექტო ქსელის სიტუაციური გეგმა	წ-4
6	გენგეგმა - ორთო ფოტოთი	წ-5
7	გენგეგმა - ორთო ფოტოს გარეშე	წ-6
8	გენ-გეგმა აღსადგენი ასფალტის დატანით	წ-7
9	წყალსადენის მილის მიწის თხრილის განივი კვეთი	წ-8
10	საპროექტო წყალარინების მილით არსებული წყალსადენის და გაზსადენის მილების კვეთის დეტალები	წ-9
11	სამუშაოთა მოცულობები	გვ.1-*

სამუშაოების შესრულების მეთოდოლოგია (წყალსადენი)		
1.	წყალსადენის ტიპური ჭა; მრგვალი ჭების კონსტრუქციული ელემენტების (სამირკვლის, რგოლების და ფილების) გადაბმის კვანძი	გვ-1
2.	მიწის თხრილის და ჭის ქვაბულის გამაგრების კვანძი	გვ-2
3.	ინერტული მასალები	გვ-3
4.	მილების მოწყობა	გვ-4
5.	თხრილის შევსების მეთოდოლოგია	გვ-5
6.	საპროექტო ქსელის მოწყობა, გარეცხვა და ჰირავლიკური გამოცდა	გვ-6
7.	ღამის სამუშაოები და ნარჩენების მართვა	გვ-7
8.	დროებითი შენობა-ნაგებობები და დასუფთავება	გვ-8
9.	მობილიზაცია და სამშენებლო მოედნის მოწესრიგება	გვ-9



დამკვეთი: (#) IC24-1019209

შემსრულებელი:
ტექნიკური ექსპერტიზისა და
პროექტირების დეპარტამენტი

პროექტის დასახელება:

ისანი-სამგორის რაიონში, ფონიჭალა,
ს/კ 01.18.13.039.105
წყალსადენის ქსელის გადატანის
პ რ ო ე ქ ტ ი

პროექტი მოამზადა:

მარიამ ორჯონიკიძე

პროექტი შეამოწმა:

თეა სალია

თარიღი: ნოემბერი, 2024

სარჩევი I-I

მასშტაბი	ფურცელი	ფორმატი
-	წ-1	A3

Network Rehabilitation Project Assignment

1. OperationalCenter:	Isani-Samgori
2. Project name:	LTD WIMM-BILL-DANN GEORGIA (rehabilitation of Water supply network)
3.Address of the object:	Fonichala settlement - LTD WIMM-BILL-DANN GEORGIA (rehabilitation of Water supply network)

4.Project type:

Name	Yes / No
Water supply network	Yes
Sewerage Network	No

5. The purpose of the project:

Name	Yes / No
Network Rehabilitation	Yes
Network Development	No

6. Technical specifications

From a schematic drawing:

[illegible]

7. Features of the existing track:

Name	Yes / No	Area approximately, m2
Ground	Yes	
Lawn	No	
Asphalt	Yes	100
Sidewalk	No	
paving stone	No	

8.1. Asphalt Coating Afrezva

Name	Yes/No	Area approximately, m2
GWP	Yes	100
Third party	No	

8.2. Restoration of asphalt coating:

Name	Yes / No	Area approximately, m2
GWP	Yes	100
Third party	No	

9.Subscribers:

Name	Quantity
Number of customers who will improve the service	150

10.Initial Connection Point:

Name	Quantity
Working pressure at the junction site, ATM	10

Diameter of existing connected network, mm	315
Existing connector grid indentation, meters	1.3

11. Final connection point:

Name	Quantity
Working pressure at the junction site, ATM	10
Final connector network diameter, mm	315
Final Connector Network Recess, Meter	1.3

12. Cancellation network:

Water supply / SEWERAGE	Material	Network diameter, mm	Network Length, m	Medium Depth, m

13. Cancelled wells:

Water supply / SEWERAGE	Well Diameter, mm	Well Quantity	Well Depth, m
Water Pipeline			

14. Responsible persons:

Name	Name, Surname	Position
Assignment compiled	Tsotne Darbaidze	Water Supply Operation Group (Isani) Senior Engineer
Assignment agreed	Levan Kurdiani	Deputy manager of the operation center

15. Contact persons:

Name, Surname	Position	Mobile Number
Tsotne Darbaidze	Water Supply Operation Group (Isani) Senior Engineer	598 668 968
Levan Kurdiani	Deputy manager of the operation center	591 051 525

16. Approvals:

Name, Surname	Position	Signature
	Head of Department	
Quintana Barrera Antonio	Director of Sewerage and Waterworks Pipe	

Note *In case of development, the schematic drawing must show the network development area;The starting and final connection points should be displayed in detail in the schematic drawing;



50 m

1:2257

Projection: Transverse Mercator

Coordinate System: WCS 1984 UTM Zone 38N

<p>● მუდმივმარაგების ჭა</p> <p>— მუდმივმარაგების მიწა</p> <p>● მუდმივმარაგების საპროექტო ჭა</p> <p>— მუდმივმარაგების საპროექტო მიწა</p>	<p>● მუდმივმარაგების საპროექტო ჭა</p> <p>— მუდმივმარაგების საპროექტო მიწა</p> <p>● მუდმივმარაგების საპროექტო ჭა</p> <p>— მუდმივმარაგების საპროექტო მიწა</p>
---	---

განმარტებითი ბარათი

ზოგადი ინფორმაცია:
წინამდებარე პროექტი დამუშავებულია კომპანია „ჯორჯიან უოთერ ენდ ფაუერის“ სტრუქტურული ერთეულის - ტექნიკური ექსპერტიზისა და პროექტირების დეპარტამენტის მიერ. ტექნიკური დავალება, რომელიც გაცემულია პროექტის დამკვეთის - GWP-ის ბიზნესცენტრის მიერ, ითვალისწინებს ისანი-სამგორის რაიონში, ფონიჭალა, ს/კ 01.18.13.039.105 წყალსადენის ქსელის გადატანას; საპროექტო დოკუმენტაციაში გამოყენებული თითოეული ტექნიკური გადაწყვეტილება მიღებულია საქართველოში მოქმედი სამშენებლო წესებისა და ნორმების საფუძველზე.

პროექტის მიზანი:
წინამდებარე პროექტი ითვალისწინებს არსებული წყალსადენის ქსელის გადატანას.

არსებული და საპროექტო ქსელების დახასიათება:
ძირითადი არსებული ქსელი შედგება პოლიეთილენის d=315 მმ და ფოლ.d=400 მმ მილებისგან; მუშა წნევა საწყისი მიერთების ადგილზე : 10 ატმ.

საპროექტო ძირითადი ქსელის სიგრძე შეადგენს L= 314.0 მ-ს. ინდივიდუალური განშტოებების სიგრძე შეადგენს L= 4.0 მ-ს.

საპროექტო ქსელის მოწყობისას გათვალისწინებულია მიწის სამუშაოების წარმოება ტრაპეციული ტიპის მიწის თხრილის მიხედვით, პროექტში მითითებულია მე-2 ვარიანტი ვერტიკალური მიწის თხრილის ტიპი, რომლის გამოყენება შესაძლებელი იქნება ობიექტის ზედამხედველთან და მენეჯერთან შეთანხმების შემდეგ.
საპროექტო ქსელის ჯამური სიგრძე შეადგენს ΣL= 318.0 მ-ს.



დამკვეთი: (#)	IC24-1019209
---------------	--------------

შემსრულებელი:
ტექნიკური ექსპერტიზისა და
პროექტირების დეპარტამენტი

პროექტის დასახელება:

ისანი-სამეორის რაიონში, ფონიჭალა,
ს/კ 01.18.13.039.105
წყალადენის ქსელის გადატანის
პ რ o ე კ ტ ი

პროექტი მოამზადა:
მარიამ ორჯონიკიძე

პროექტი შეამოწმა:
თეა სალია

პროექტი მოამზადა:
მარიამ ორჯონიკიძე

პროექტი შეამოწმა:
თეა სალია

პროექტი მოამზადა:
მარიამ ორჯონიკიძე

პროექტი შეამოწმა:
თეა სალია

პროექტი მოამზადა:
მარიამ ორჯონიკიძე

პროექტი შეამოწმა:
თეა სალია

თარიღი:	ნოემბერი, 2024
---------	----------------

განმარტებული ბარათი

მასშტაბი	ფურცელი	ფორმატი
-	№-2	A3

ობიექტის სიტუაციის ამსახველი
ფოტომასალა



დამკვეთი: (#) IC24-1019209

შემსრულებელი:
ტექნიკური ექსპერტიზისა და
პროექტირების დეპარტამენტი

პროექტის დასახელება:

ისანი-სამგორის რაიონში, ფონიჭალა,
ს/კ 01.18.13.039.105
წყალსადენის ქსელის გადატანის
პ რ ე კ ტ ი

პროექტი მოამზადა:

მარიამ ორჯონიკიძე

პროექტი შეამოწმა:

თეა სალია

თარიღი: ნოემბერი, 2024

ობიექტის სიტუაციის ამსახველი
ფოტომასალა

მასშტაბი	ფურცელი	ფორმატი
	წ-3	A3



საპროექტო ქსელის სიტუაციური გეგმა



დამკვეთი: (#) IC24-1019209

შემსრულებელი:
ტექნიკური ექსპერტიზისა და
პროექტირების დეპარტამენტი

პროექტის დასახელება:

ისანი-სამგორის რაიონში, ფონიჭალა,
ს/კ 01.18.13.039.105
წყალსადენის ქსელის გადატანის
პ რ ე კ ტ ი

პროექტი მოამზადა:

მარიამ ორჯონიკიძე

პროექტი შეამოწმა:

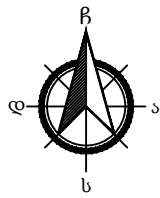
თეა სალია

თარიღი: ნოემბერი, 2024

საპროექტო ქსელის სიტუაციური
გეგმა

მასშტაბი	ფურცელი	ფორმატი
1:500	წ-4	A3

საპროექტო ძირითადი ტრასის სიგრძე: 314.0 მეტრი
საპროექტო მილის დიამეტრი: Ø 325 მმ.



პირობითი აღნიშვნები

წალსადენის საპროექტო მილი (ფოლ.)

წალსადენის არსებული მილი

წალსადენის არსებული გასაუქმებული მილი

წალსადენის არსებული კა

წალსადენის არსებული კა

ზოდი

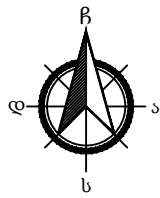
ხე

არსებული ასფალტის საფარი

არსებული ბეტონის საფარი

გრუნტის გზა

<div><div></div></div>		
დამკვეთი (#): IC24-1019209		
შესრულებული ტექნიკური ესპერტიზისა და პროექტირების დეპარტამენტი		
პროექტის დასახელება: ისანი-სამგორის რაიონში, ფოჩიქალი, ს/კ 01.18.13.039.105 წალსადენის ქსელის გადართვის პროექტი		
პროექტი მოამზადა: მარიამ იორგონიძე		
პროექტი შეამოწმა: თეა სალია		
თარიღი: ნოემბერი, 2024		
გენ-გეგმა ირთო ფოტოთი		
მასშტაბი	ფურცელი	ფორმატი
1:500	წ-5	A1



პროექტის აღნიშვნები

წყალსადენის საპროექტო მილი (ფოლ.)

წყალსადენის არსებული მილი

წყალსადენის არსებული გასაღებელი მილი

წყალსადენის არსებული კა

წყალსადენის არსებული კა

წყალარინების არსებული კა

ბოძი

ხე

არსებული ასფალტის საფარი

არსებული ბეტონის საფარი

გრუნტის გზა

გwp

დამკვეთი (#): IC24-1019209

შესრულებული ტექნიკური ესპერტიზისა და პროექტირების დეპარტამენტი

პროექტის დასახელება:
ისანი-სამგორის რაიონში, ფონიჭალა, ს/კ 01.18.13.039.105
წყალსადენის ქსელის გადართვის პროექტი

პროექტი მოამზადა:
მარიამ ორგანიზაციამ

პროექტი შეამოწმა:
თეა სალია

თარიღი: ნოემბერი, 2024

გეგმა-გეგმა ორთო ფოტოს გარეშე

მასშტაბი

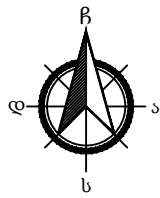
ფურცელი

ფორმატი

1:500

წ-6

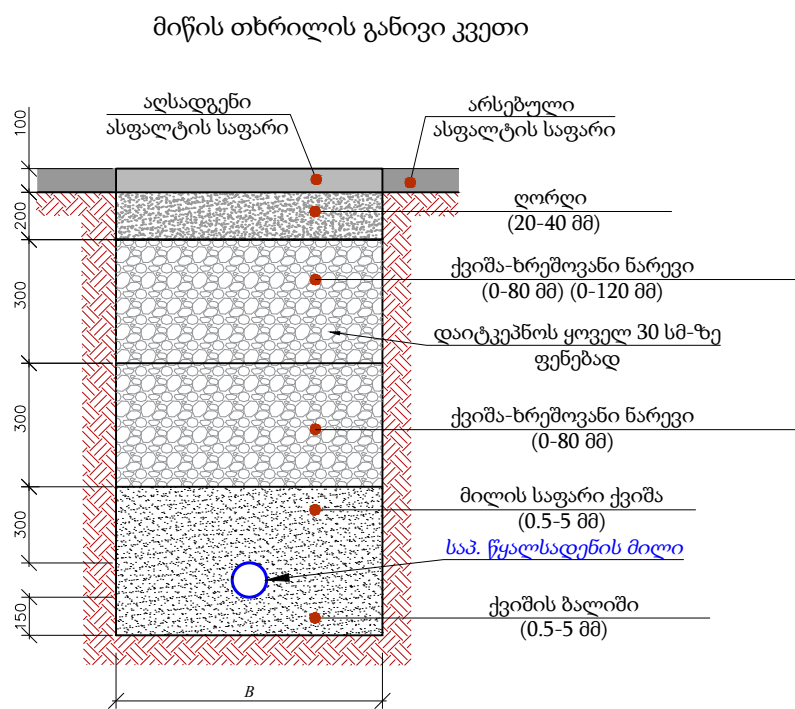
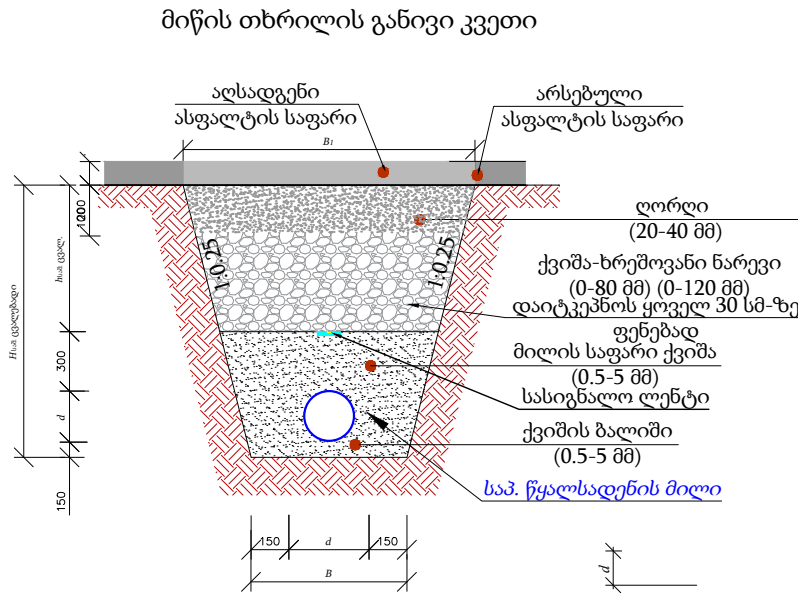
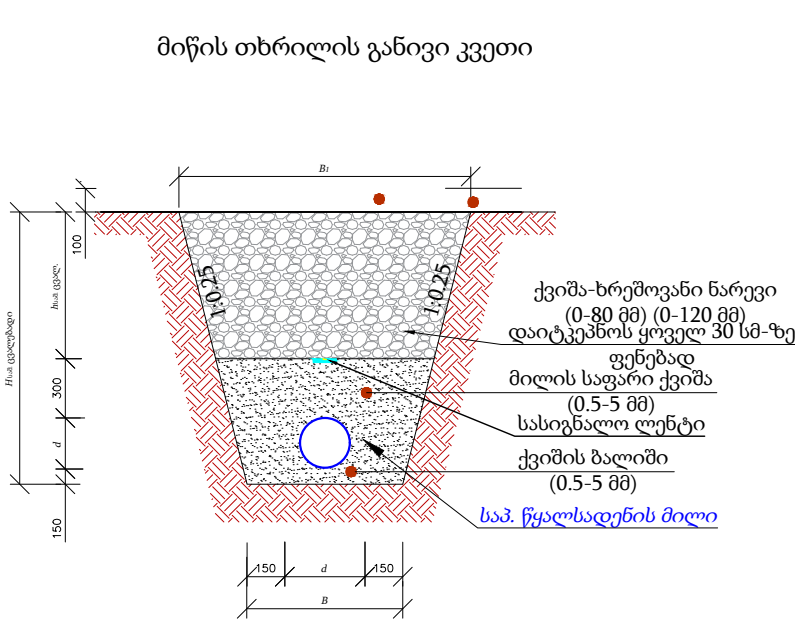
A1



ჯამურად აღსადგენი ასფალტი
შეადგენს 95.56 მ²;

პირობითი აღნიშვნები		
— —	წყალსადენის საპროექტო მილი (ფილ.)	
— —	წყალსადენის არსებული მილი	
— —	წყალსადენის არსებული გასაუქმებელი მილი	
○	წყალსადენის არსებული ჰა	
■	წყალშუბის არსებული ჰა	
⊙	წყალარინების არსებული ჰა	
⊙	ბიძი	
⊙	ბე	
■	არსებული ასფალტის საფარი	
■	არსებული ბეტონის საფარი	
■	გრუნტის გზა	
■	აღსადგენი ასფალტი	

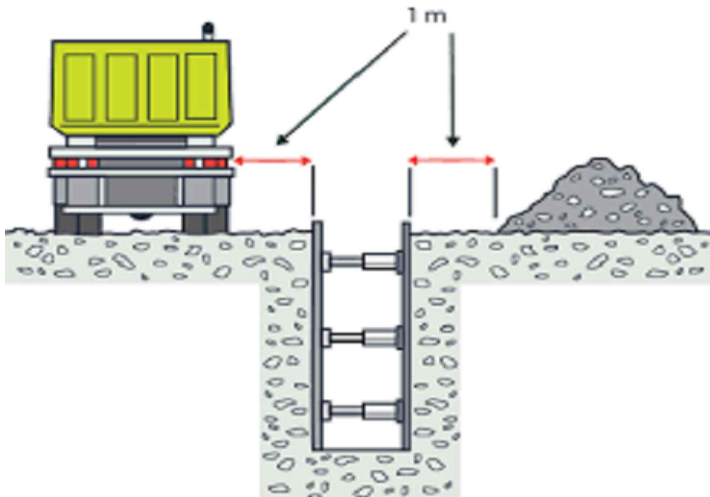
დამკვეთი (#): IC24-1019209		
შესრულებული ტექნიკური ესპერტიზისა და პროექტირების დეპარტამენტი		
პროექტის დასახელება: ისანი-სამგორის რაიონში, ფონიჭალა, ს/კ 01.18.13.039.105 წყალსადენის ქსელის გადართვის პროექტი		
პროექტი მოამზადა: მარიამ იორგოშვიძე		
პროექტი შეამოწმა: თეა სალია		
თარიღი: ნოემბერი, 2024		
გენ-გეგმა აღსადგენი ასფალტის დატანით		
მასშტაბი	ფურცელი	ფორმატი
1:500	წ-7	A1



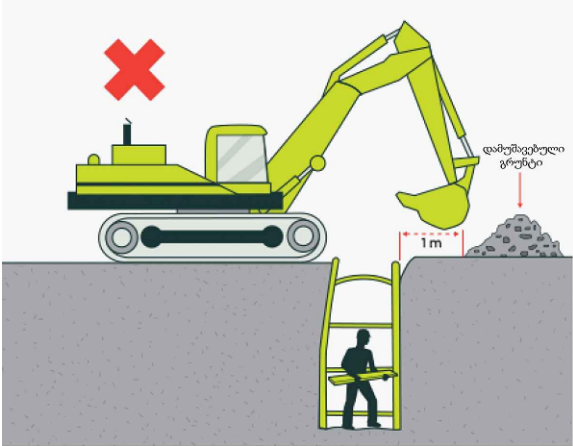
#	d	H სრ.	A	B	h _{საშ}	L (მ)
1	325/6	1500	1365	615	725	314.0
2	63	1150	1025	450	637	4.0

თხრილის დამუშავება

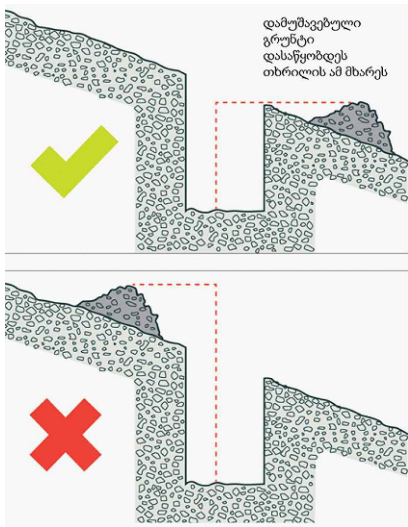
- საპროექტო თხრილი დამუშავდეს მექანიზმით.
- იმ მონაკვეთებზე, სადაც შეუძლებელია სამუშაოების წარმოება ტექნიკით, ან იქმნება არსებული კომუნიკაციების დაზიანების რისკი, სამუშაოები შესრულდეს ხელით.
- აუცილებელია უსაფრთხოების სპეციალისტის უწყვეტი ჩართულობა.
- წინამდებარე ტიპური განივი კვეთები ასახავს ზოგად ინფორმაციას სხვადასხვა მახასიათებელი მონაკვეთებისთვის.
- თუ ვერტიკალური თხრილის სიღრმე აღემატება 1.5 მეტრს, ფერდი უნდა გამაგრდეს ნახ. №4-ის მიხედვით.
- ტექნიკა და ამოღებული გრუნტი განთავსდეს ნახ. №1 და ნახ. №2-ზე ნაჩვენები დისტანციით გრუნტის კატეგორიებსა და თხრილის გამაგრების შესაბამისად.
- გზის განივი ქანობის არსებობის შემთხვევაში ამოღებული გრუნტი დასაწყობდეს №3-ის შესაბამისად.
- თხრილი დამუშავების დროს მშენებელმა უნდა დაიცვას უსაფრთხოების ნორმები ქვეყანაში მოქმედი კანონმდებლობის შესაბამისად.
- თხრილში წყალსადენ-წყალარინების მილის მონტაჟის დროს ბოლოები უნდა დაიგმანოს დამხშობებით.



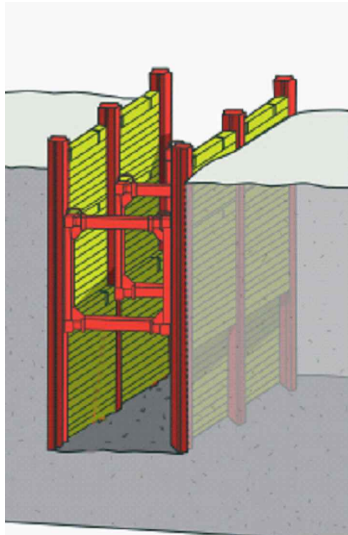
ნახ. #1



ნახ. #2



ნახ. #3



ნახ. #4



დამკვეთი: (#) IC24-1019209

შემსრულებელი:
ტექნიკური ექსპერტიზისა და
პროექტირების დეპარტამენტი

პროექტის დასახელება:
ისანი-სამგორის რაიონში, ფონიჭალა,
ს/კ 01.18.13.039.105
წყალსადენის ქსელის გადატანის
პ რ ე კ ტ ი

პროექტი მოამზადა:
მარიამ ორჯონიკიძე

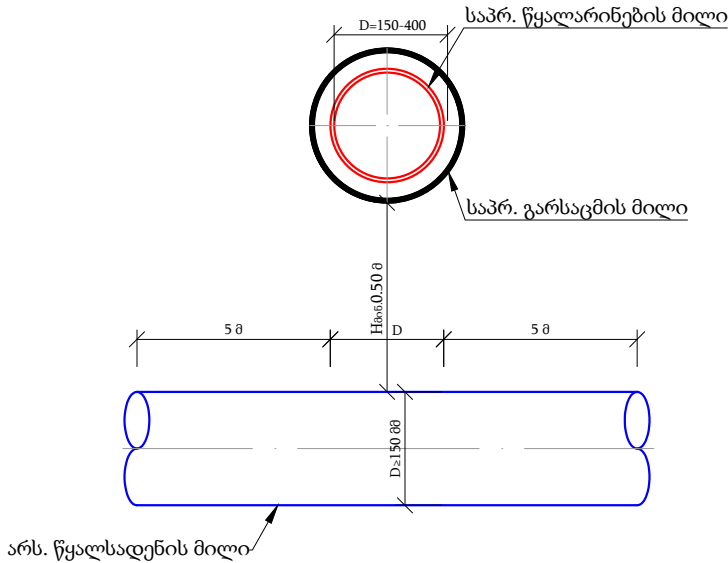
პროექტი შეამოწმა:
თეა სალია

თარიღი: ნოემბერი, 2024

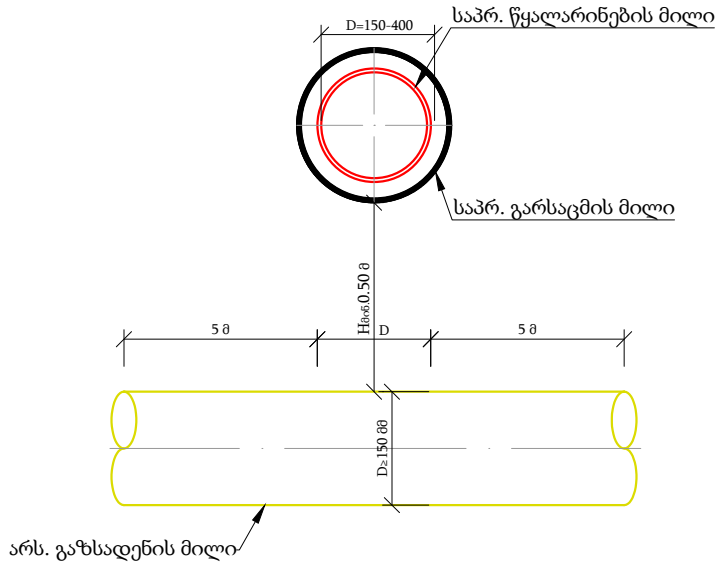
საპროექტო წყალსადენის ქსელის
მიწის თხრილის განივი კვეთი

მასშტაბი	ფურცელი	ფორმატი
-	კ-8	A3

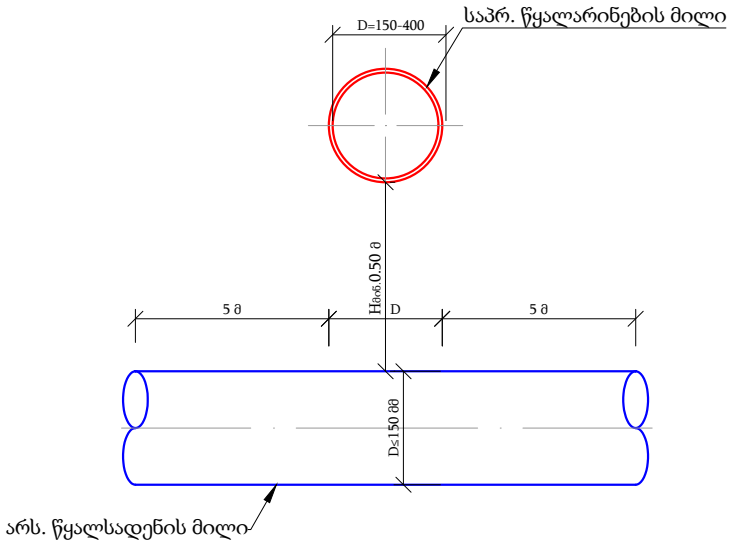
არსებული წყალსადენის მილის (DN≥150)
გადაკვეთა საპროექტო წყალარინების მილით
ვერტიკალური ჭრა



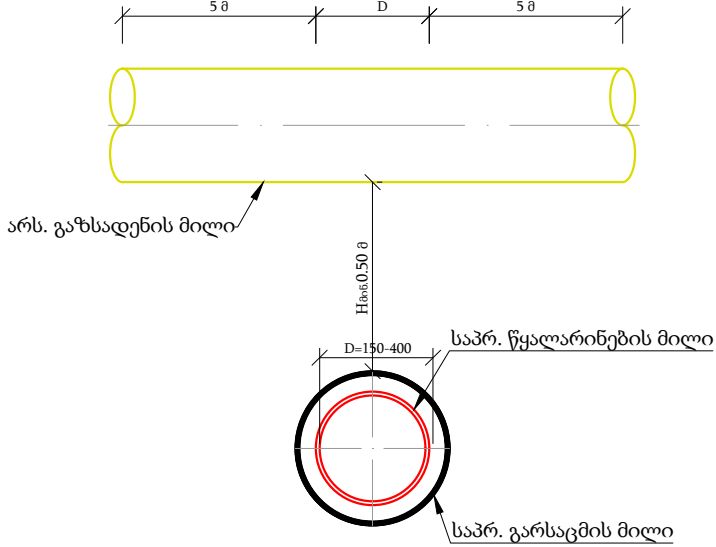
არსებული გაზსადენის მილის გადაკვეთა
ზემოდან საპროექტო წყალარინების მილით
ვერტიკალური ჭრა



არსებული წყალსადენის მილის (DN≤150)
გადაკვეთა საპროექტო წყალარინების მილით
ვერტიკალური ჭრა



არსებული გაზსადენის მილის გადაკვეთა
ქვემოდან საპროექტო წყალარინების მილით
ვერტიკალური ჭრა



დამკვეთი: (#) IC24-1019209

შემსრულებელი:
ტექნიკური ექსპერტიზისა და
პროექტირების დეპარტამენტი

პროექტის დასახელება:
ისანი-სამგორის რაიონში, ფონიჭალა,
ს/კ 01.18.13.039.105
წყალსადენის ქსელის გადატანის
პ რ ე კ ტ ი

პროექტი მოამზადა:
მარიამ ორჯონიკიძე

პროექტი შეამოწმა:
თეა სალია

თარიღი: ნოემბერი, 2024

საპროექტო წყალარინების
მილით არსებული წყალსადენის
და გაზსადენის
მილების კვეთის დეტალები

მასშტაბი	ფურცელი	ფორმატი
-	წ-9	A3

ისანი-სამგორის რაიონში, ფონიჭალა, ს/კ 01.18.13.039.105
წყალსადენის ქსელის გადატანის
პ რ o ე ქ ტ ი

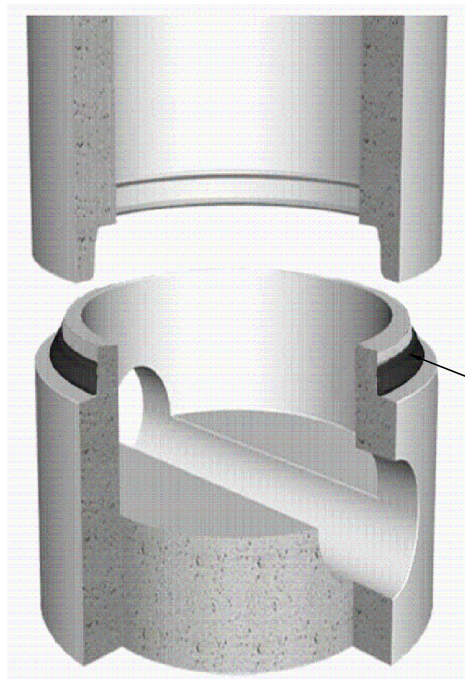
ნაწილი 3

სამუშაოების შესრულების მეთოდოლოგია

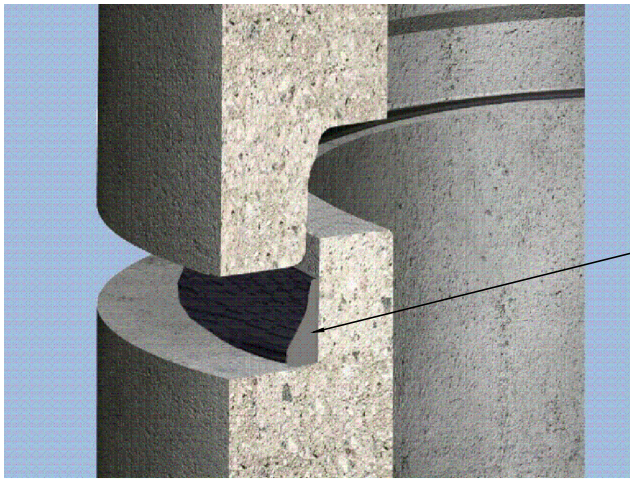
სამუშაოების შესრულების მეთოდოლოგია (წყალსადენი)		
1.	ტიპური მრგვალი ჭების კონსტრუქციული ელემენტების (საძირკვლის, რგოლების და ფილების) მოწყობა და დამუშავება	გვ-1
2.	მიწის თხრილის და ჭის ქვაბულის გამაგრების კვანძი	გვ-2
3.	ინერტული მასალები	გვ-3
4.	მილების შედუღება	გვ-4
5.	თხრილის შევსების მეთოდოლოგია	გვ-5
6.	საპროექტო ქსელის მოწყობა, გარეცხვა და ჰიდრავლიკური გამოცდა	გვ-6
7.	ღამის სამუშაოები და ნარჩენების მართვა	გვ-7
8.	დროებითი შენობა ნაგებობები	გვ-8
9.	მობილიზაცია და სამშენებლო მოედნის მოწესრიგება	გვ-9

ტიპური მრგვალი ჭების კონსტრუქციული ელემენტების (საძირკვლის, რგოლების და ფილების)
მოწყობა და დამუშავება

ჭის რგოლებს შორის ჰიდროსაიზოლაციო მასალის
მოწყობის კვანძი

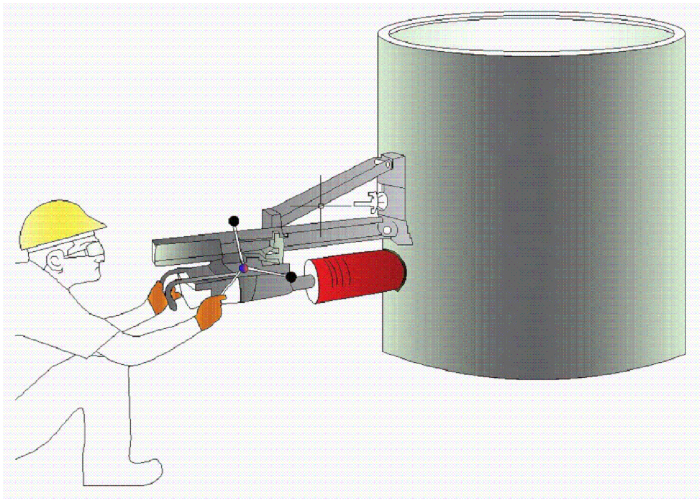


ჭის გადაბმის ადგილას
პენებარის მოწყობა

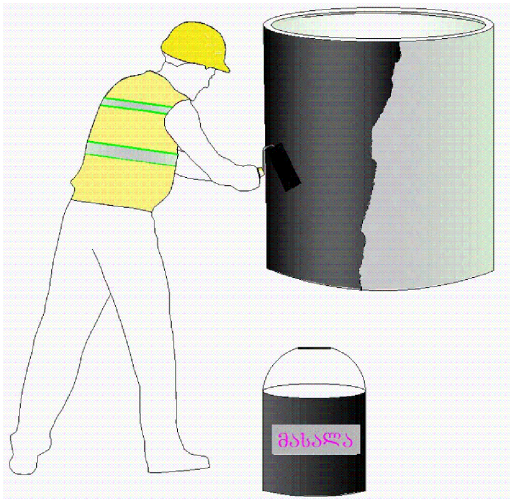


ჭის გადაბმის ადგილას
პენებარის მოწყობა

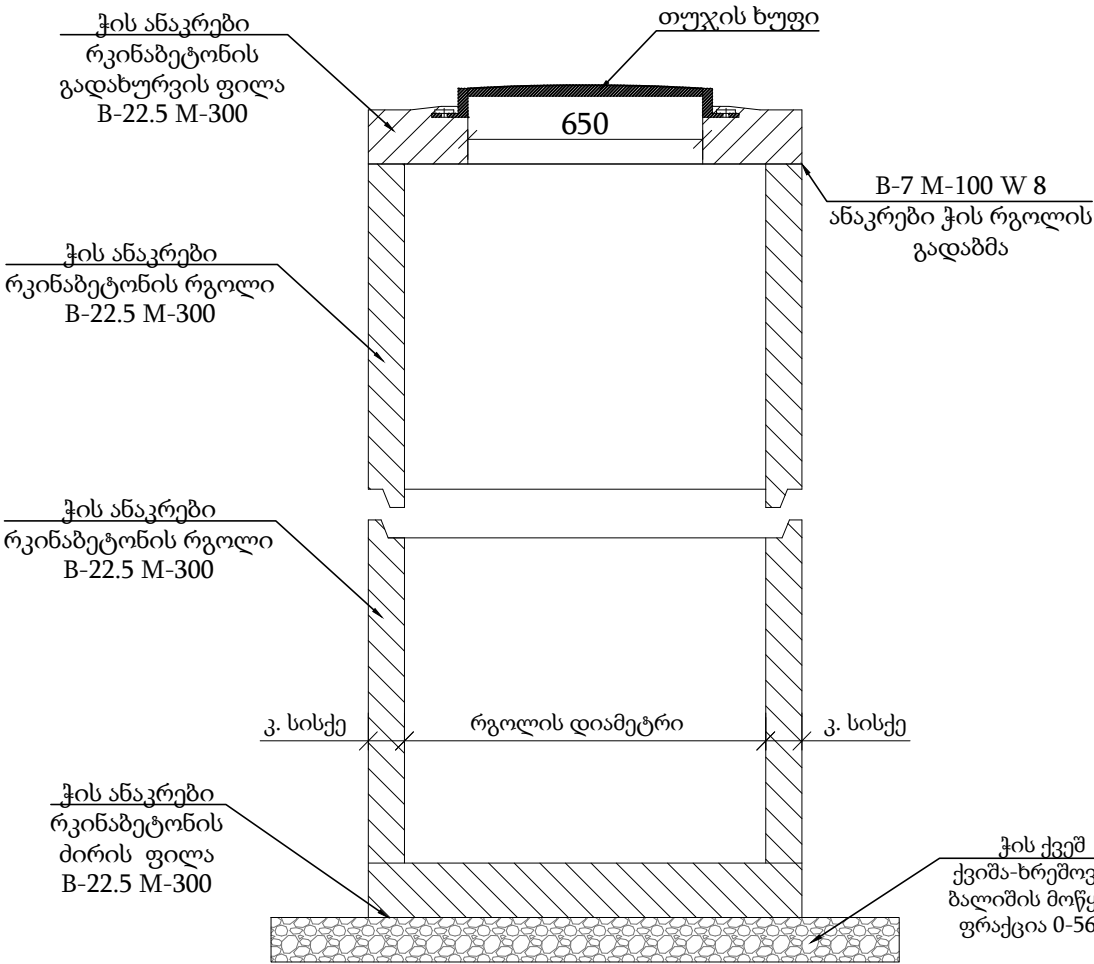
ბეტონის ჭის კედელში მილის შეჭრისთვის
ხვრეტის მოწყობა



ჭის გარე ზედაპირის დამუშავება
ჰიდროსაიზოლაციო მასალით

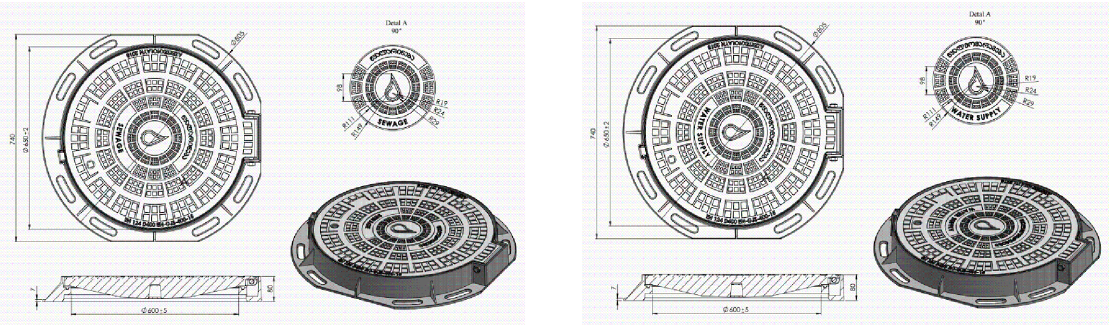


რკინაბეტონის სტანდარტული ჭა



- ჭები
- ანაკრები რკინა ბეტონის ჭების ელემენტების ტრანსპორტირება განხორციელდეს მაქსიმალური სიფრთხილით.
 - სამონტაჟო სამუშაოების დაწყებამდე შემოწმდეს ანაკრები რკინა-ბეტონის ჭის ელემენტების მარკირება და არმირება.
 - დაუშვებელია კონსტრუქციული ზხარის მქონე რკინა-ბეტონის ელემენტების გამოყენება.
 - ძირის ფილის მონტაჟამდე პროექტით გათვალისწინებული ქვიშა-ხრეშოვანი ფენა დაიტკეპნოს არანაკლებ 98 %-ით.
 - ჭის გარე ზედაპირი დამუშავდეს ჰიდროსაიზოლაციო მასალით.
 - ქვაბულის შევსების დროს, არ უნდა დაზიანდეს ჰიდროსაიზოლაციო მასალით დამუშავებული ჭის გარე ზედაპირი.
 - ჭაში ფასონური ნაწილების მონტაჟის დროს გასათვალისწინებელია მწარმოებლის რეკომენდაციები.
 - ჭაში ლითონის ელემენტები დამუშავდეს ანტიკოროზიული საიზოლაციო მასალით.
 - ჭების ელემენტების გადაბმის ადგილები დამუშავდეს ქვიშა-ცემენტის ხსნარით B-7 M-100, W-8 წყალშეუღწევადი დანამატით.
 - ჩობალსა და მილს შორის სივრცე ამოივსოს გაზინთული (გაპოხილი) თოკით.

თუჯის ხუფი



დამკვეთი (№):

შემსრულებელი:
ტექნიკური ექსპერტიზისა და
პროექტირების დეპარტამენტი

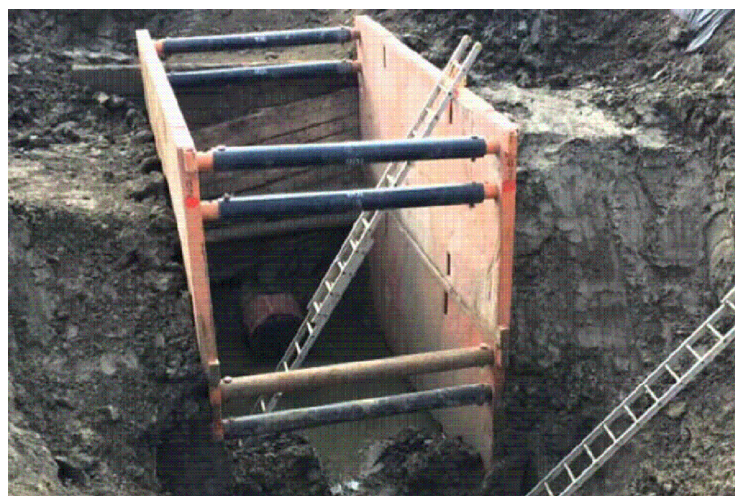
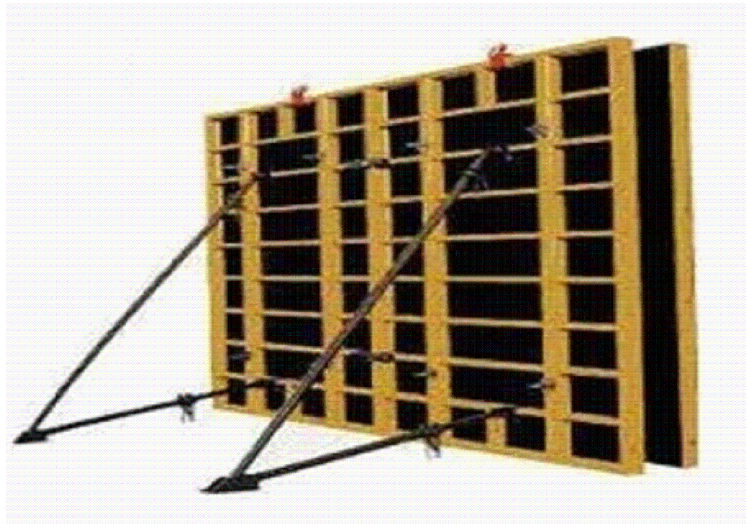
სამუშაოების შესრულების
მეთოდოლოგია

თარიღი: 2022 წელი

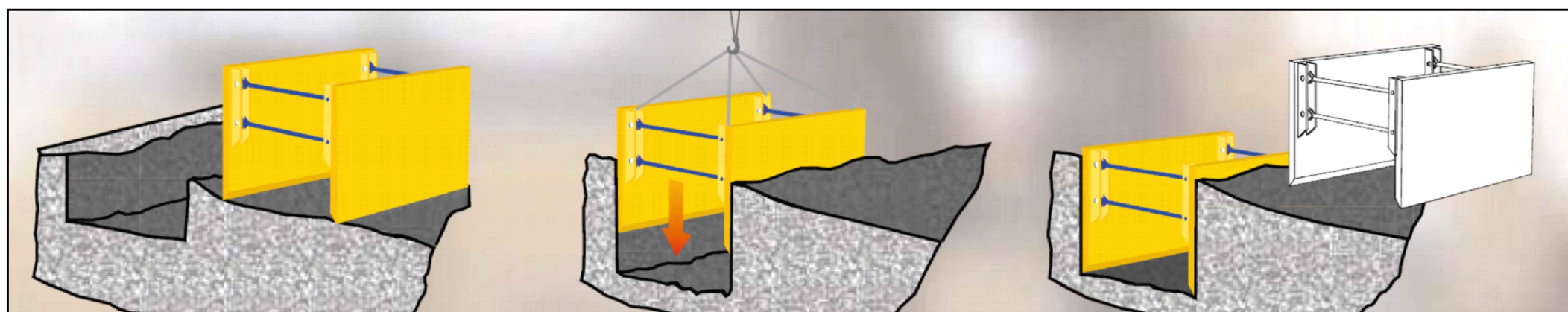
ტიპური მრგვალი ჭების
კონსტრუქციული ელემენტების
(საძირკვლის, რგოლების და ფილების)
მოწყობა და დამუშავება

მასშტაბი	ფურცელი	ფორმატი
	გვ-1	A3

მიწის თხრილის და ჭის ქვაბულის გამაგრების კვანძი



შენიშვნა: საპროექტო ქსელის $h \geq 1.5$ მ-ს ჩაღრმავების შემთხვევაში საჭიროა მიწის თხრილის და ჭის ქვაბულის კედლების გამაგრება.



დამკვეთი (№):

შემსრულებელი:
ტექნიკური ექსპერტიზისა და
პროექტირების დეპარტამენტი

სამუშაოების შესრულების
მეთოდოლოგია

თარიღი: 2022 წელი

მიწის თხრილის და ჭის
ქვაბულის გამაგრების კვანძი

მასშტაბი	ფურცელი	ფორმატი
	გვ-2	A3

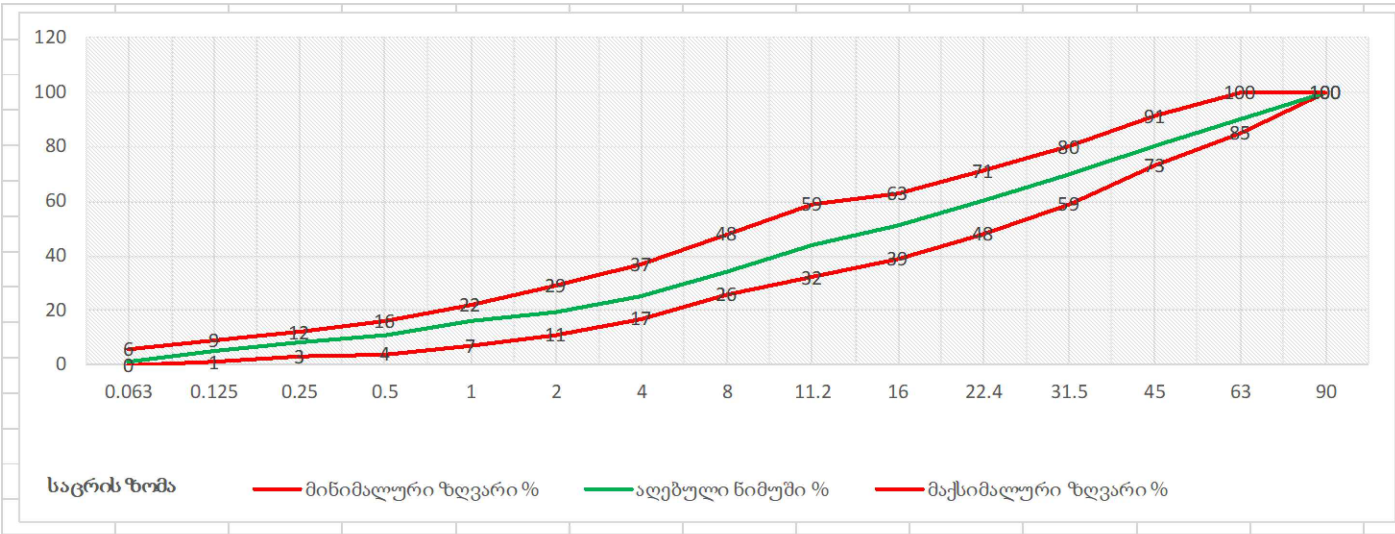
ინერტული მასალები

ქვიშა

პროექტი ითვალისწინებს ქვიშას ფრაქციით 0.5-5 მმ. ქვიშის ფიზიკო- მექანიკური მახასიათებლები უნდა შეესაბამებოდეს ГОСТ 8736-2014 სტანდარტს.

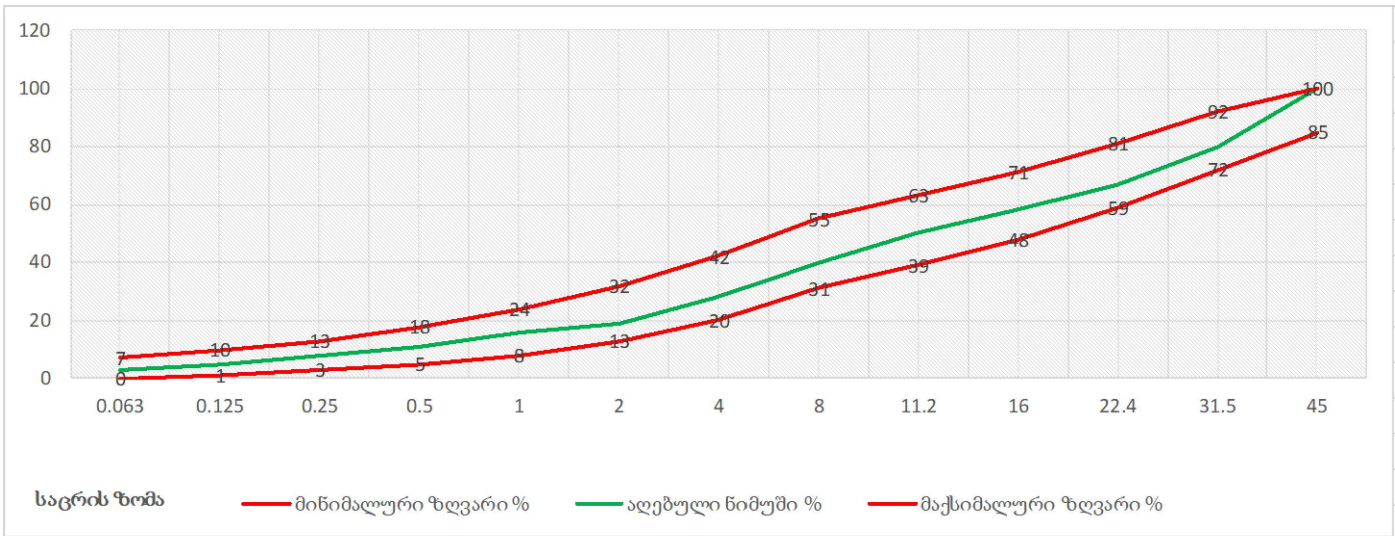
ქვიშა-ხრეშოვანი ნარევი

პროექტი ითვალისწინებს მდინარის ქვიშა-ხრეშოვან ნარევს ფრაქციით 0-80 მმ , 0-120. ქვიშა-ხრეშოვანი ნარევის ფიზიკო-მექანიკური მახასიათებლები უნდა შეესაბამებოდეს წინამდებარე დიაგრამაზე წარმოდგენილ მინიმალურ და მაქსიმალურ ზღვრებს.



ფრაქციული ღორღი

პროექტი ითვალისწინებს ღორღს ფრაქციით 0 - 40 მმ. ფრაქციული ღორღის ფიზიკო-მექანიკური მახასიათებლები უნდა შეესაბამებოდეს წინამდებარე დიაგრამაზე წარმოდგენილ მინიმალურ და მაქსიმალურ ზღვრებს.



ასფალტი

ასფალტო-ბეტონის საფარი უნდა აკმაყოფილებდეს GOST 9128-2013სტანდარტის მოთხოვნებს.

მსხვილმარცვლოვანი: ტკეპნის კოეფიციენტი ≥ 98 %
წვრილმარცვლოვანი: ტკეპნის კოეფიციენტი ≥ 99 %
ფორიანობა 5 - 10 %
ფორიანობა 2.5 - 6.5%



დამკვეთი (№):

შემსრულებელი:
ტექნიკური ექსპერტიზისა და
პროექტირების დეპარტამენტი

სამუშაოების შესრულების
მეთოდოლოგია

თარიღი: 2022 წელი

ინერტული მასალები

მასშტაბი	ფურცელი	ფორმატი
	გვ-3	A3

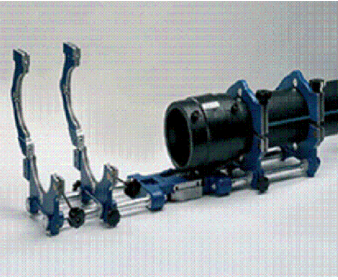
მიღების შედეგები

პოლიეთილენის მიღები შედეგადეს ელ.ფუზური ("კოდის"), ან პირაპირი შედეგების აპარატით. ელ. ფუზური შედეგების ("კოდის") აპარატი შედეგება შემდეგი ნაწილებისგან:

- 1. აპარატი
- 2. გადამყვანები/ ჩიბუხები/
- 3. სკანერი
- 4. გენერატორი

შედეგების სამუშაოების დროს აუცილებელია შემდეგი ინვენტარის გამოყენება:

- 1. შესადლებელი ელ. ფიტინგი შეფუთულ მდგომარეობაში, რომელიც იხსნება მხოლოდ ინსტალაციის დროს
- 2. ფიქსატორი, რომელიც უზრუნველყოფს მილის წრიული ფორმის შენარჩუნებასა და უძრაობას.
- 3. ხელის ან მექანიკური საფხეკი(ხელის საფხეკი გამოიყენება Ø 110 მმ-მდე, მექანიკური - Ø 110 მმ და მეტი).
- 4. მილის საჭრელი
- 5. სადეზინფექციო ხსნარი
- 6. სუფთა ხელსახოცები
- 7. მარკერი



შემდეგებული უნდა იყოს სერტიფიცირებული.

პირა-პირა შედეგების მეთოდოლოგია

- 1. ცენტრატორი მუშაობდეს გამართულად; ყველა გადამჭერი დეტალი უნდა იყოს გამოყენებული.
- 2. გამაცხელებელი უთოს ზედაპირს, რომელიც დაფარულია ტეფლონის ფენით, არ უნდა აღენიშნებოდეს მექანიკური დაზიანებები.
- 3. შემდეგებული უნდა ეყრდნობოდეს ცხრილს, სადაც მოცემულია ცალკეული სპეციფიკაციის მილისთვის კონკრეტული ინფორმაციები.
- 4. გენერატორი, რომელიც უწყვეტ რეჟიმში მიაწოდებს ელ.ენერგიას შედეგების აპარატს.



მიღების ტრანსპორტირება და ადგილზე დასაწყობება

- 1. მიღების ტრანსპორტირება განხორციელდეს მაქსიმალური სიფრთხილით, მექანიკური დაზიანებებისგან თავიდან არიდების მიზნით.
- 2. მიღები დასაწყობდეს ისე, რომ გარე საიზოლაციო შრე და მაერთებელი ნაწილები არ დაზიანდეს.
- 3. დაიგმანოს დასაწყობებული მილის ბოლოები.
- 4. სამონტაჟო სამუშაოების დაწყებამდე დათვალიერდეს მილის ვიზუალური მხარე და დადასტურდეს მისი შესაბამისობა პროექტთან და სტანდარტებთან.



დამკვეთი (№):

შემსრულებელი:
ტექნიკური ექსპერტიზისა და
პროექტირების დეპარტამენტი

სამუშაოების შესრულების
მეთოდოლოგია

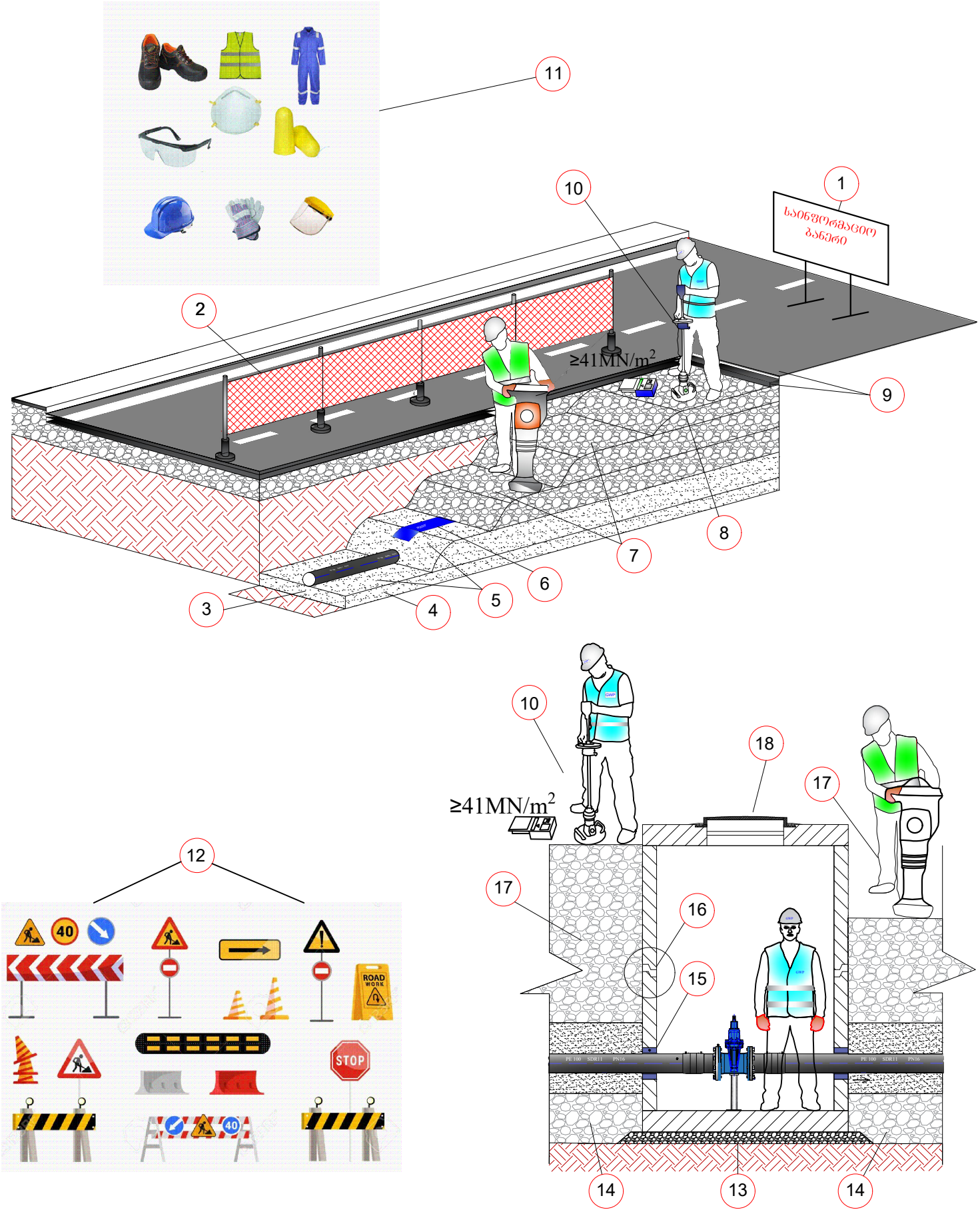
თარიღი: 2022 წელი

მიღების შედეგები

მასშტაბი	ფურცელი	ფორმატი
	გვ-4	A3

თხრილის შევსების მეთოდოლოგია

- 1. სამშენებლო სამუშაოების მიმდინარეობის დროს სამშენებლო მოედანზე განთავსდეს საინფორმაციო ბანერი.
- 2. თხრილი შემოიფარგლოს უსაფრთხოების დამცავი ჯებირებით.
- 3. დაიტკეპნოს მილის ძირი.
- 4. მოეწყოს ქვიშის ბალიში და დაიტკეპნოს.
- 5. მილსადენის თხრილში მონტაჟის შემდეგ, მილის გვერდები ამოივსოს ქვიშით და დაიტკეპნოს; გვერდების დატკეპნის შემდეგ მილის ზურგი დაიფაროს ქვიშით და დაიტკეპნოს მსუბუქი სატკეპნით.
- 6. ქვიშის თავზე მოეწყოს გამაფრთხილებელი ლენტი.
- 7. მოეწყოს ქვიშა-ხრეშოვანი ნარევის ფენები, თითოეული არაუმეტეს 30 სმ და დაიტკეპნოს 95-98 %.
- 8. მოეწყოს ფრაქციული ღორღის ფენა და დაიტკეპნოს არაუმცირეს 98%.
- 9. ფრაქციული ღორღის ზედაპირი დამუშავდეს ბიტუმით და დაიგოს ასფალტის მსხვილმარცვლოვანი ფენა არაუმცირეს 98 % ტკეპნით და წვრილმარცვლოვანი საცვეთი ფენა - არაუმცირეს 99 % ტკეპნით.
- 10. ტკეპნის კოეფიციენტები შემოწმდეს.
- 11. სამშენებლო მოედანზე მყოფმა პირებმა უნდა ატარონ შრომის უსაფრთხოების დამცავი საშუალებები.
- 12. სამშენებლო სამუშაოების მიმდინარეობის დროს სამშენებლო მოედანზე და მის მიმდებარედ განთავსდეს სამუშაო პროცესის აღმნიშვნელი შსაბამისი საგზაო გამაფრთხილებელი ნიშნები (ნიშნების რაოდენობა და ტიპები არ არის ლიმიტირებული).
- 13. ჭის ძირის მონტაჟამდე საფუძველი მოშანდაკდეს და დაიტკეპნოს.
- 14. ჭის ირგვლივ ქვაბული ქვიშის ბალიშამდე შეივსოს ქვიშა-ხრეშოვანი ნარევით.
- 15. ჩოხალსა და მილს შორის სივრცე შეივსოს გაპოხილი მენძითა და სპეცსაიზოლაციო ხსნარით, ან ალტერნატიული მასალით პროექტის ავტორთან შეთანხმებით.
- 16. ჭის ანაკრები ელემენტების გადაბმის ადგილები დამუშავდეს საიზოლაციო მასალით.
- 17. ჭის ირგვლივ ქვაბული შეივსოს ქვიშა-ხრეშოვანი ნარევით, არაუმეტეს 30 სმ ფენებად და დაიტკეპნოს 95-98 %.
- 18. ჭის გადახურვის ფილა მოეწყოს ისე, რომ თუჯის ხუფის ნიშნული გაუთანაბრდეს გზის ნიშნულს.



დამკვეთი (№):

შემსრულებელი:
ტექნიკური ექსპერტიზისა და
პროექტირების დეპარტამენტი

სამუშაოების შესრულების
მეთოდოლოგია

თარიღი: 2022 წელი

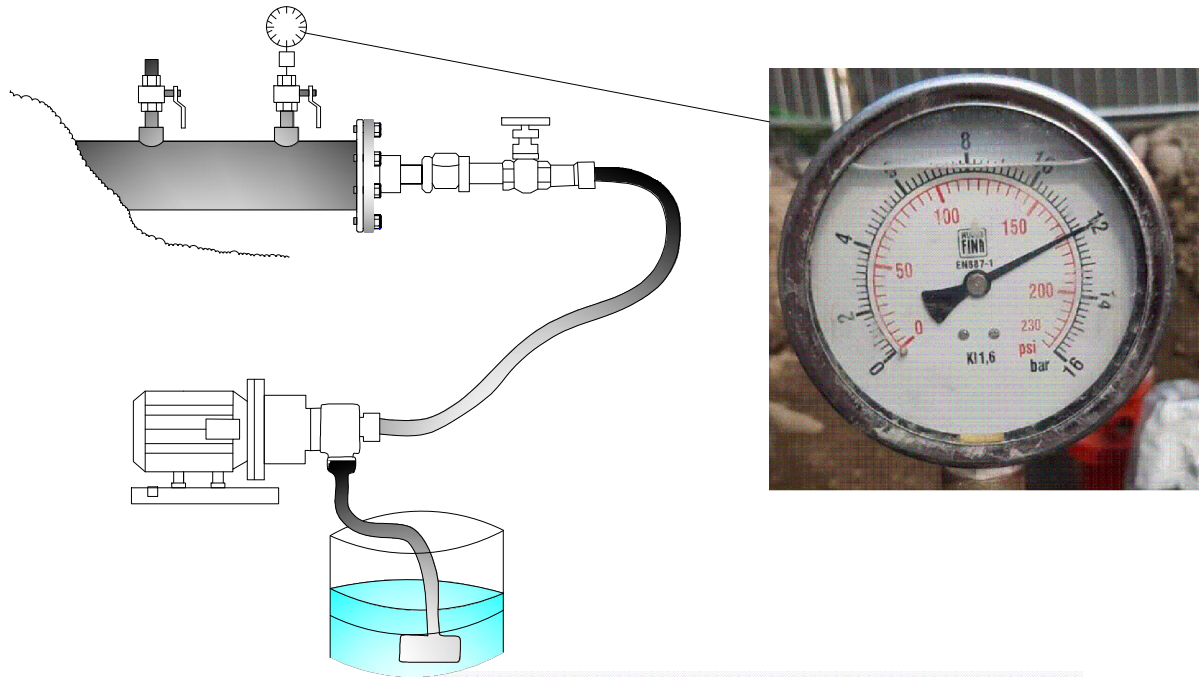
თხრილის შევსების
მეთოდოლოგია

მასშტაბი	ფურცელი	ფორმატი
	გვ-5	A3

საპროექტო ქსელის მოწყობა, გარეცხვა და ჰიდრავლიკური გამოცდა

ჰიდრავლიკური გამოცდა

- 1. წყალსადენის მილი გამოიცადოს 12 ბარზე 4 საათიან უწყვეტ რეჟიმში.
- 2. ტესტირების შედეგები ჩაითვალოს დადებითად, თუ 4 საათიან უწყვეტ რეჟიმში წნევის დანაკარგი არ იქნება 0.1 ბარზე მეტი.
- 3. მანომეტრი უნდა იყოს კალიბრირებული.



მილსადენის გარეცხვა

- 1. დაუშვებელია მოწყობილი მილსადენის ექსპლუატაციაში მიღება და მომხმარებლისთვის წყლის მიწოდება, ვიდრე არ დაფიქსირდება მილსადენის რეცხვისას აღებული ლაბორატორიული სინჯების დადებითი შედეგები.

ქსელის გადაერთება

- 1. გარეცხვისა და ჰიდრავლიკური გამოცდის დადებითი შედეგების შემდეგ შესაძლებელია საპროექტო ქსელის დაერთება არსებულ ქსელთან.
- 2. გადაერთების სამუშაოების დაწყებამდე დაზუსტდეს არსებული მილის ტიპი და ტექნიკური მახასიათებლები.
- 3. გადაერთებითი სამუშაოების დამის საათებში შესრულების დროს სამუშაო განათდეს სათანადოდ.
- 4. გადაერთების სამუშაოების მიმდინარეობისას ქვაბულში წყლის დღვრის შემთხვევაში, ჩანაცვლდეს სველი ინერტული მასალა და ქვაბული შეივსოს პროექტით გათვალისწინებული მეთოდოლოგიის შესაბამისად.
- 5. გადაერთების სამუშაოები აწარმოოს სერთიფიცირებულმა შემდუღებელმა.

ლაბორატორიული ანალიზის აქტი

კონტრაქტორი:
პროექტის კომპი:
პროექტის დასაბუთება:
ხელშეკრულების ნომერი:
ნაშუშის დასაბუთება:
ნაშუშის აღების დრო:
ანალიზის დაწყების დრო:
ანალიზის დასრულების დრო:

ნორმატიული დოკუმენტი ეყრდნობა სასაშუალო წყლის ტექნიკური რეგლამენტისა (საქართველოს მთავრობის დადგენილება N 58; 15.01.14) და წყლის სინჯის აღების სანიტარულ წესებს (საქართველოს მთავრობის დადგენილება N 26; 03.01.14)

N#	გამოსაკვლევი მაჩვენებელი	საზომი ერთეული	ნორმატივი არა უმეტეს	მიღებული შედეგი
ორგანოლექტიკური მაჩვენებლები				
1	სუნი	ხალი	2	
2	გემი	ხალი	2	
3	დერაინია	გრადუსი	15	
4	სიმღერივე	მგ/ლ	2.0	
ქიმიური მაჩვენებლები				
5	წყალბადის მაჩვენებელი	pH	6-9	
6	ამიაკი	მგ/ლ	-	
7	ნიტრიტები (NO ₂)	მგ/ლ	0.2	
8	ნიტრატები (NO ₃)	მგ/ლ	50	
9	ქლორი ნაოქამი	მგ/ლ	0.3-0.5	
10	ქლორიდები (Cl ⁻)	მგ/ლ	250	
11	პერმანგანატული ყანვადობა	მგ O ₂ /ლ	3.0	
მიკრობიოლოგიური მაჩვენებლები				
12	საერთო კოლიფორმული ბაქტერიები	ყწე 300 მლ-ში	არ დაიშვება	
13	ნაფი	ყწე 300 მლ-ში	არ დაიშვება	
14	მუზოფილური აერობები და ფაუკალატური ანაერობები	ყწე 1 მლ-ში 37°C	20	
15	მუზოფილური აერობები და ფაუკალატური ანაერობები	ყწე 1 მლ-ში 22°C	100	

გამოღდის შედეგები სასაშუალო წყლის ნორმატივებს ☐ შეესაბამება ☐ არ შეესაბამება

ლაბორატორიის უფროსი: საწელი, გვარი



დამკვეთი (N#):

შემსრულებელი:
ტექნიკური ექსპერტიზისა და პროექტირების დეპარტამენტი

სამუშაოების შესრულების მეთოდოლოგია

თარიღი: 2022 წელი

საპროექტო ქსელის მოწყობა, გარეცხვა და ჰიდრავლიკური გამოცდა

მასშტაბი	ფურცელი	ფორმატი
	გვ-6	A3

ღამის სამუშაოები და ნარჩენების მართვა

ღამის სამუშაოები

- 1. თანამშრომლები აღჭურვილი უნდა იყვნენ სამუშაოს და სეზონის შესაბამისი სპეცტანსაცმლით ამრეკლი ჩანართებით, სამუშაოს შესაბამისი ტიპის სპეცფეხსამცლით.
- 2. ტერიტორიაზე განთავსებული იყოს ამრეკლი შესრულების ყველა საჭირო გამაფრთხილებელი, ამკრძალავი და მიმითითებელი ნიშნები;
- 3. სამუშაო ადგილის განათება, უნდა მოეწყოს დადგენილი წესის მიხედვით EN 12464-1.
- 4. განათხარის ორივე მხარეს, უნდა დაყენდეს ციმციმა მაშუქები, ხოლო სამუშაოების წარმოების მანიშნებელი გამაფრთხილებელი ნიშნები, უნდა განთავდეს განათხარიდან/სამუშაო ადგილიდან 50 მ მოშორებით;
- 5. განათხარის შემოღობვა უნდა განხორციელდეს მყარი მოაჯირებით;
- 6. მძიმე ტექნიკის ოპერირება და სამუშაო ადგილზე გადაადგილება, უნდა გაკონტროლდეს მედროშის მიერ;
- 7. სამუშაოების წარმოების მუდმივი კონტროლი უნდა განხორციელდეს უსაფრთხოების თანამშრომლის მიერ.



ნარჩენების მართვა

- 1. მშენებლობისას გათვალისწინებული იყოს გარემოს დაცვის სფეროში საქართველოს კანონმდებლობით დადგენილი სამართლებრივი მარეგულირებელი ნორმები და წესები.
- 2. მასშტაბური ავარიის ან ნებისმიერი სახის გარემოს დაბინძურების შემთხვევაში აღდგეს გარემო პირვანდელ მდგომარეობაში.
- 3. არ დაიკარგოს პროექტის ფარგლებში მოხსნილი მიწის ნაყოფიერი ფენა (20 სმ).
- 4. მშენებლობისას წარმოქმნილი ნარჩენების მართვა განხორციელდეს საქართველოში მოქმედი კანონმდებლობის შესაბამისად.
- 5. მშენებლობისას გაფრქვევებმა, ზედაპირული წყლებისა და ნარჩენი წყლების ჩადინებამ არ გადააჭარბოს მოქმედი კანონმდებლობით დადგენილ ნორმებს.
- 6. მშენებლობის დროს ობიექტზე ადამიანის ჯანმრთელობისთვის საშიში სამშენებლო მასალების დემონტაჟის, ტრანსპორტირების და უტილიზაციის დროს გათვალისწინებულ იქნას მუშა პერსონალის ჯანმრთელობის და შრომის უსაფრთხოების ნორმები.



დამკვეთი (№):

შესრულებელი:
ტექნიკური ექსპერტიზისა და
პროექტირების დეპარტამენტი

სამუშაოების შესრულების
მეთოდოლოგია

თარიღი: 2022 წელი

ღამის სამუშაოები და
ნარჩენების მართვა

მასშტაბი	ფურცელი	ფორმატი
	გვ-7	A3

დროებითი შენობა-ნაგებობები

СНИиП 4.09-91

- 1. სამშენებლო ობიექტზე შესაძლებელი უნდა იყოს საინჟინრო პერსონალისათვის საოფისე სამუშაოების წარმოება და საზედამხედველო პერსონალთან შეხვედრების ორგანიზების შესაძლებლობა.
- 2. სამშენებლო ობიექტზე, შესაძლებელი უნდა იყოს სამშენებლო მასალებისა და ინვენტარისათვის დახურული დროებითი სასაწყობო შენობა ნაგებობის უზრუნველყოფა.
- 3. სამშენებლო ობიექტზე, მუშა პერსონალისათვის გასათვალისწინებელია დროებითი ბიო-ტუალეტების მოწყობა.



დამკვეთი (№):

შემსრულებელი:
ტექნიკური ექსპერტიზისა და
პროექტირების დეპარტამენტი

სამუშაოების შესრულების
მეთოდოლოგია

თარიღი: 2022 წელი

დროებითი შენობა ნაგებობები

მასშტაბი	ფურცელი	ფორმატი
	გვ-8	A3

მობილიზაცია და სამშენებლო მოედნის მოწესრიგება

მობილიზაცია

- 1. მობილიზაციის ფარგლებში, სამშენებლო არეალი შემოისაზღვროს დამცავი ჯებირებით, ან/და გამაფრთხილებელი ლენტებით, მოეწყოს საგზაო ნიშნები და განთავსდეს საინფორმაციო ბანერი.



სამშენებლო მოედნის მოწესრიგება

- 1. სამუშაოების დასრულების შემდეგ შემოწმდეს ყველა ფასონური ნაწილის მდგომარეობა.
- 2. ყველა ფასონური ნაწილი გაიწმინდოს.
- 3. სამშენებლო მოედანი სრულად გათავისუფლდეს სამშენებლო ტექნიკისგან და ნარჩენებისგან და აღდგეს პირვანდელ მდგომარეობამდე.
- 4. იმ შემთხვევაში თუ ხდება საგზაო ინფრასტრუქტურის მოწყობა, ასფალტის აღდგენა, ზედამხედველ ინჟინრის მიერ მიეცეს მითითება მშენებელს დასუფთავდეს და მოირეცხოს სამშენებლო მოედანი.



დამკვეთი (№):

შემსრულებელი:
ტექნიკური ექსპერტიზისა და
პროექტირების დეპარტამენტი

სამუშაოების შესრულების
მეთოდოლოგია

თარიღი: 2022 წელი

მობილიზაცია და სამშენებლო
მოედნის მოწესრიგება

მასშტაბი	ფურცელი	ფორმატი
	გვ-9	A3