

პროგრამა

ნარჩენების მართვის ტექნოლოგიები რეგიონებში

(WMTR) II ფაზა

ხულოს მუნიციპალიტეტის სოფელ ტაბახმელაში
არსებული არალეგალური
ნაგავსაყრელის დახურვის გეგმა

2018 წელი



წინამდებარე ანგარიში მომზადდა კავკასიის გარემოსდაცვითი არასამთავრობო ორგანიზაციების ქსელის (CENN) მიერ აშშ-ის საერთაშორისო განვითარების სააგენტოსათვის განსახილველად.

USAID-ის კოოპერაციული კონტრაქტი AID-114-A-17-00002

მომზადებულია:

მისიის გარემოსდაცვითი ოფისისათვის

ეკონომიკური ზრდის ოფისისათვის

USAID | კავკასია

მომზადდა:

კავკასიის გარემოსდაცვითი არასამთავრობო ორგანიზაციების ქსელის (CENN) მიერ

ქ. თბილისი, ბეთლემის ქ. #27, 0105, საქართველო

აღნიშნულ პუბლიკაციაში გამოთქმული შეხედულებები, შესაძლოა, არ გამოხატავდეს ამერიკის შეერთებული შტატების საერთაშორისო განვითარების სააგენტოს (USAID) ან შეერთებული შტატების მთავრობის შეხედულებებს.

1. არსებული სიტუაციის აღწერა

სამიზნე არალეგალური ნაგავსაყრელი მდებარეობს ბათუმი-ახალქალაქის გზაზე სოფ. ტაბახმელასთან. ნაგავსაყრელი განთავსებულია სამ ლოკაციაზე, რომლის საერთო ფართობი წარმოადგენს 526 მ² (331 + 198 + 328), ნარჩენების მოცულობა შეადგენს - 171მ³¹. აქ მოსახლეობა წლების განმავლობაში ყრიდა საყოფაცხოვრებო ნარჩენებს. ნარჩენების მასა განფენილია ტექნიკისთვის მიუვალ ფერდზე, მათ შორის აქ არსებულ ბუჩქებსა და ხეებზე. აღნიშნული ნაგავსაყრელი მოსჩანს გზიდანაც და შესაბამისად, უარყოფითად აისახება ადგილის ესთეტიურ მხარეზე. აღნიშნული არალეგალური ნაგავსაყრელიდან ნარჩენები, დამრეცი ფერდის გამო ცვივა მდ. ტაბახმელისწყალში, რომელიც უერთდება მდინარე აჭარისწყალს და დინებას ნარჩენები უკვე ზღვაში მიაქვს.

ადგილზე არსებული ნარჩენების გროვები წარმოდგენილია უმეტესწილად პლასტმასის, პოლიმერული, მინის, მეტალის და სხვა საყოფაცხოვრებო ნარჩენების სახით. ჩატარებული სამუშაოების საფუძველზე დადგინდა, რომ ნარჩენების ქვეშ განთავსებული ნიადაგის ფენა და გრუნტი დაბინძურებული არ არის. პირველ ნაკვეთს უშუალოდ ესაზღვრება მდ. ტაბახმელასწყალი, რომლიდანაც აღებული იქნა წყლის სინჯი ლაბორატორიული კვლევისათვის. მეორე ნაკვეთის დიდი დახრილობის გამო გეოლოგიური კვლევისას წყალი არ დაფიქსირებულა². (იხ. დანართი 1).

უშუალოდ ნაგავსაყრელამდე მისვლა შესაძლებელია არსებული გრუნტოვანი გზით. მოძრაობა შეუზღუდავია ნებისმიერი სატვირთო ავტოტრანსპორტისათვის.

2. განსახორციელებელი ღონისძიებების აღწერა

ხულოს მუნიციპალიტეტის სოფელ ტაბახმელას არალეგალური ნაგავსაყრელის დახურვისას მოხდება არსებული ნარჩენების მოგროვება, გამოტანა, ტრანსპორტირება და განთავსება ქ. ბათუმის ოფიციალურ ნაგავსაყრელზე, სრული ოდენობით. ნარჩენების ზიდვის მანძილი არალეგალური ნაგავსაყრელიდან ქ. ბათუმის ნაგავსაყრელამდე 98 კმ-ს შეადგენს.

საჭიროა ადგილზე არსებული ნარჩენების (105მ³) შეგროვება ხელით ტომრებში, ამოტანა 60⁰ დახრილობის ფერდზე 30 მ-ზე. ამოზიდული ნარჩენების დაგროვდება უნდა მოხდეს გზის მიმდებარე მოედანზე, საიდანაც მოხდება ნარჩენების დატვირთვა

¹ წინასწარი კვლევის დროს ნარჩენების ნაწილი დაფარული იყო თოვლით. პროექტირების პროცესში თოვლის საფარი დადნა და გამოჩნდა ნარჩენების მთლიანი მოცულობა. წინასწარი შეფასებით ადგილზე არსებული ნარჩენების მოცულობა დაახლოებით 171მ³ წარმოადგენს.

² გრუნტები (ორივე უბნის) – დამუშავების სამივე სახეობისათვის მიეკუთვნებიან II ჯგუფს, საშუალო სიმკვრივით 1750კგ/მ³, ნიადაგის pH = 6,1. არც მდინარე ტაბახმელასწყალი არ არის დაბინძურებული.

ავტოთვიტმცლელებზე. მიუხედავად იმისა, რომ ნაგვის ოდენობა დიდი არ არის სამშენებლო სამუშაოების წარმოება რთული იქნება, რადგან ფერდზე რაიმე ტექნიკის გამოყენება შეუძლებელია.

ბათუმის ნაგავსაყრელამდე ტრანსპორტირება და იქ განთავსებისათვის მოსაკრებლის გადახდა შედის ხულოს მუნიციპალიტეტის გამგეობის ვალდებულებაში.

ნარჩენების გამოტანა და ტრანსპორტირება განხორციელდება ნაკადურად. გვაქვს ორი ნაკადი:

პირველი ნაკადი მოიცავს ნაგავსაყრელის ტერიტორიაზე არსებული ნარჩენების მოგროვების, გამოტანის, დატვირთვის და ასევე, გადმოზიდვის სამუშაოებს, სპეციალურად მოწყობილ დროებით გადასატვირთ მოედნამდე, 30 მ-მანძილზე, ურიკებით. ნაგავსაყრელზე ნარჩენების შეგროვება და სამშენებლო ტექნიკისა და ტრანსპორტის წვდომის ადგილებამდე გამოტანა უნდა განხორციელდეს ხელით, საზიდარების გამოყენებით. ამ ადგილებში მოხდება მათი კონცენტრაცია გროვების სახით და შემდგომი დატვირთვა ავტოთვიტმცლელებზე, პნევმოთვლიანი ექსკავატორის გამოყენებით, ჩამჩის მოცულობით 0,15 კუბ.მ. ექსკავატორი აღჭურვილი უნდა იყოს გრუნტის გადასადგილებელი დანითაც. ტერიტორიიდან ნარჩენების მასების გამოტანის შემდეგ უნდა განხორციელდეს ტერიტორიის დამატებითი, ზედმიწევნითი დასუფთავება ნარჩენების წვრილი ფრაქციის ნარჩენისაგან. აღნიშნული დასუფთავება უნდა განხორციელდეს ხელით, ფარცხებისა და ცოცხების გამოყენებით.

გადასატვირთი მოედანი (ფართობით დაახლოებით 20 კვ. მ.) უნდა მოეწყოს ნაგავსაყრელის მიმდებარედ, სატვირთო ავტოტრანსპორტისათვის თავისუფალი წვდომის ადგილზე. აღნიშნულ ადგილზე იწარმოებს ნაგავსაყრელიდან გამოზიდული ნარჩენების ჩამოცლა ურიკებიდან.

პირველი ნაკადის სამუშაოებთან ერთად ხორციელდება **მეორე ნაკადის** სამუშაოები, როგორიცაა: ნარჩენების დატვირთვა ავტოთვიტმცლელებზე ექსკავატორის მეშვეობით, მათი ტრანსპორტირება და განთავსება ქ. ბათუმის ოფიციალურ ნაგავსაყრელზე (98 კმ მანძილზე ავტოთვიტმცლელებით). მეორე ნაკადის სამუშაოების ნაწილს, 60 მ³ ნარჩენების დატვირთვისა და გადატანის სამუშაოებს ქ. ბათუმის ოფიციალურ ნაგავსაყრელზე უზრუნველყოფს კონტრაქტორი კომპანია, ხოლო დარჩენილი ნაწილის დატვირთვისა და გადატანის სამუშაოებს და შესაბამისი მომსახურების შესყიდვას მოახდენს ადგილობრივი მუნიციპალიტეტი. ქ. ბათუმის ოფიციალურ ნაგავსაყრელზე ნარჩენების განთავსება-მომსახურების მთლიანი მოცულობის (171 მ³) მოსაკრებლის გადახდას სრულად უზრუნველყოფს ხულოს მუნიციპალიტეტი.

პირველი და მეორე ნაკადის სამუშაოები ერთმანეთთან მჭიდრო კავშირში იქნება. აქედან გამომდინარე, ხულოს მუნიციპალიტეტის სოფელ ტაბახმელაში ნაგავსაყრელის სრული ღონისძიებების სათანადო შესრულების უზრუნველსაყოფად, მოხდება **პირველი და მეორე** ნაკადების სამუშაოების შემსრულებელი კომპანიების მიერ მოქმედებათა კოორდინაცია.

დანართი 1 წარმოადგენს წყლისა და ნიადაგის ლაბორატორიული ანალიზის კვლევებს, რომლის შედეგადაც დასტურდება, რომ წყლისა და ნიადაგის ქიმიური შემადგენლობა დამაკმაყოფილებელია. დანართი 4 კი საპროექტო ნახაზებს წარმოადგენს შესაბამისი კოორდინატებისა თუ სხვა ნიშნულების მითითებით, დანართი 2-ში გეოლოგიური კვლევის შედეგებია წარმოდგენილი.

დახურვის სამუშაოების ჩამონათვალი:

ნაგავსაყრელზე არსებული ნარჩენების ხელით დამუშავება (I კატ. გრუნტის);
ნაგავსაყრელის ტერიტორიის საბოლოო, დამატებითი გაწმენდა წვრილი ფრაქციის ნარჩენებისაგან, ხელით (პ.1-ით გათვალისწინებული ნარჩენების მასის გამოტანის შემდეგ);

ნარჩენების გადატანა ხელის საზიდარებით, 30 მ მანძილზე, ნაგავსაყრელის ფარგლებში, გროვებში განთავსებით, შემდგომი დატვირთვისათვის;

გროვებში განთავსებული ნარჩენების (I კატ. გრუნტი) დამუშავება და დატვირთვა ნაგავსაყრელზე ავტოთვითმცლელელებზე, ექსკავატორით პნევმო-სვლაზე (ჩამჩის მოც. 0,15კუბ.მ.).

დახურვის სამუშაოების ბიუჯეტი წარმოდგენილია დანართში 3.

დახურვის სამუშაოების დროს ასევე, მოხდება მონიტორინგი შემდეგი აქტივობების განხორციელების კუთხით, რომლებიც მიმართული იქნება საქმიანობაში ჩართული პერსონალის უსაფრთხოებისა და ბუნებრივ გარემოზე უარყოფითი ზეგავლენის მინიმიზაციის უზრუნველსაყოფად. კერძოდ განხორციელდება შემდეგი ღონისძიებები:

- კარგად ხილვადი ნიშნის დამონტაჟება ნაგავსაყრელის მიმდებარე ტერიტორიაზე, სადაც მითითებული იქნება კონტრაქტორი, სამუშაოების განმახორციელებელი კომპანიის საკონტაქტო ინფორმაცია, რომლითაც დაინტერესებული პირი შეძლებს კითხვების შემთხვევაში კომპანიასთან დაკავშირებას;
- სამუშაო ადგილზე პერსონალის უსაფრთხოების წესების დაცვა (მათ შორის სამუშაოების დაწყებამდე მუშებისათვის უსაფრთხოების ბრიფინგის ჩატარება, (მათ შორის ძირითადი წესების შესახებ, მაგ. ობიექტზე მოწვევის ან ჭამის შეზღუდვა, ხელის დაბანა ან ხელის სადეზინფეციო ხსნარის გამოყენება სამუშაოს შემდეგ), ბრიფინგი მოულოდნელი ნარჩენების აღმოჩენის

პროცედურების შესახებ³, პერსონალის აღჭურვა სპეცტანსაცმლით და უსაფრთხოების დაცვის ინდივიდუალური საშუალებებით, მათ შორის ნიღბები, სათვალეები, ტყავისხელთათმანები, I კატეგორიის ტყავის ფეხსაცმელი (ფეხების დასაცავად) ფეხსაცმელი);

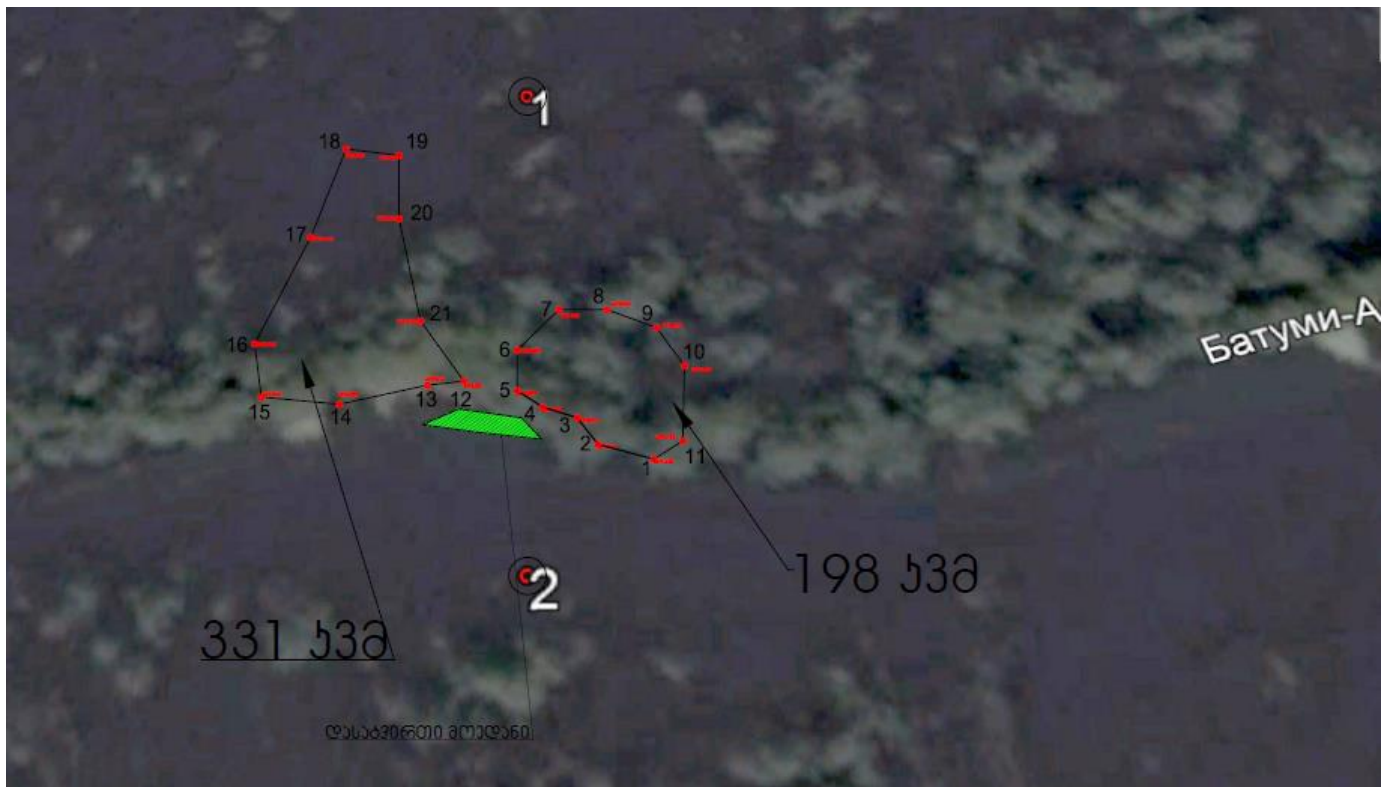
- უზრუნველყოს ნარჩენების შეგროვების დროს მწვანე ნარგავების დაზიანების პრევენცია;
- დროებითი გადამზიდი სადგურის ბადით შემოღობვა, სამუშაოების დასრულების შემდეგ გადამზიდი სადგურისთვის მოწყობილი ტერიტორიის აღდგენა გრუნტის და ნიადაგის ზედაფენის დამუშავება-დასუფთავების გზით;
- სატვირთო მანქანების ბრეზენტით გადახურვა მათი მოძრაობისას;
- ტრანსპორტირებასთან დაკავშირებული სამუშაოების შეზღუდვა დღის სამუშაო საათებითობიექტზე შემავალი ყველა სატრანსპორტო საშალებისთვის არაასფალტირებულ გზებზე გადაადგილების სიჩქარის შეზღუდვა 24 კმ/სთ-მდე ;
- გზაზე მტვრის წარმოშობის პრევენციის ხერხების გამოყენება (მაგალითად, წყლის გამოყენება, ობიექტზე წყლის მოსხურება);
- გამოყენებული იქნეს ლიცენზირებული, დაზღვეული და ნებართვის მქონე სატრანსპორტო საშუალებები, ეროვნული კანონმდებლობის მოთხოვნების შესაბამისად;
- გამოყენებული იქნეს გამართული სატრანსპორტო საშუალებები. ასევე მოხდეს მათი ტექნიკური მომსახურება მწარმოებლების რეკომენდაციების შესაბამისად (ზეთების დაღვრის პრევენცია).

³ ქიმიური ნივთიერებების შემცველი კონტეინერების, მედიკამენტების, ნემსების, ასბესტის ფილებისა და ა.შ. აღმოჩენის შემთხვევაში მომსახურე პერსონალმა დაუყოვნებლივ უნდა შეატყობინოს პროგრამის მენეჯმენტს და USAID-თან და საქართველოს გარემოს დაცვის სამინისტროსთან შეთანხმებით უნდა შეირჩეს ზემოაღნიშნული ნარჩენების მართვის საუკეთესო გზა,



ტაბახმელა 1-ის ლოკაცია

ტაბახმელა 2-ის ლოკაცია





მარშრუტი: ტაბახმელა-ბათუმის ნაგავსაყრელი

არსებული სიტუაციის ამსახველი ფოტომასალა







