



ს ს ი ვ ლ ე ვ ა ნ ს ა მ ხ რ ა უ ლ ი ს ს ა ხ ე ლ ო ბ ი ს ს ა ს ა მ ა რ ტ ლ ო ფ ა რ მ ა ც ე ვ ტ ი ზ ი ს ე რ ო ვ ნ უ ლ ი ბ ი უ რ ო

# ფარმაცევტიკის დასკვნა





ლევან სამხარაულის სახელობის  
სასამართლო ექსპერტიზის ეროვნული ბიურო  
LEVAN SAMKHARAULI NATIONAL FORENSICS BUREAU

საჯარო სამართლის იურიდიული პირი  
LEGAL ENTITY OF PUBLIC LAW

№ 5003442019

30/05/2019



5003442019

შპს „მტკვარი ენერჯი“-ს წარმომადგენელს ზნ  
თეიმურაზ ჩიჩუას

(ქ. გარდაბანი, დ. აღმაშენებლის ქ. 2ა)

ბატონო თეიმურაზ,  
ლევან სამხარაულის სახელობის სასამართლო ექსპერტიზის ეროვნული ბიურო, თქვენი მომართვის (ბიუროს 2019  
წლის 23 მაისის რეგისტრაციის N1004510819) საფუძველზე, გიგზავნით საინჟინრო ექსპერტიზის N003684619  
დასკვნას.

დანართი:

ექსპერტის დასკვნა 11 ფურცლად;

პატივისცემით,

გიორგი მურვანიძე  
ბიუროს უფროსის მოადგილე





003684619

ექსპერტის დასკვნა № 003684619

**გაფრთხილება**

კირიაკ ზავრიევის სამშენებლო მექანიკის, სეისმომდეგობის და საინჟინრო ექსპერტიზის ცენტრი ს(დეპარტამენტი) უფროსის მიერ განმეორება ექსპერტის უფლება-მოვალეობები, რაც გათვალისწინებულია საქართველოს სამოქალაქო საპროცესო კოდექსის 168-ე და საქართველოს სისხლის სამართლის საპროცესო კოდექსის 51-ე და 52-ე მუხლებით. ამასთან, ცრუ ჩვენების, ყალბი დასკვნის, საექსპერტო კვლევის ობიექტის დაუცველობისათვის სისხლისსამართლებრივი პასუხისმგებლობის შესახებ გაფრთხილებული ვარ საქართველოს სისხლის სამართლის კოდექსის 370-ე მუხლის შესაბამისად.

**ექსპერტიზის ჩატარების საფუძველი**

ექსპერტიზის სახეობა: საინჟინრო ექსპერტიზა

**დამნიშნავი:**

ორგანიზაცია: შპს მტკვარი ენერჯი

თანამდებობა: წარმომადგენელი

მისამართი: ქ. გარდაბანი, დ. აღმაშენებლის ქ. 2ა

სახელი და გვარი: თეიმურაზ ჩიჩუა

საფუძველი: განცხადება

**შემსრულებელი ექსპერტები:**

ანატოლი გოგოხია / კირიაკ ზავრიევის სამშენებლო მექანიკის, სეისმომდეგობის და საინჟინრო ექსპერტიზის ცენტრი (დეპარტამენტი)ს სამშენებლო მექანიკისა და ნაგებობათა სეისმომდეგობის სამმართველოს ექსპერტი, სპეციალობით მუშაობის 46 წლის სტაჟით.

**ექსპერტიზის წინაშე დასმული კითხვები**

გთხოვთ ჩაატაროთ ექსპერტიზა და დაადგინოთ ქ. გარდაბანში დ. აღმაშენებლის ქუჩა #2-ში მდებარე შენობის ტექნიკური მდგომარეობა, დაზიანების მიზეზი და შენობის შემდგომი ექსპლუატაციისათვის საჭირო ღონისძიებები დაჩქარებული წესით.

შემოსვლის თარიღი: 23/05/2019 წ

გასვლის თარიღი: 30/05/2019 წ

**დასკვნა**

ქ. გარდაბანში დ. აღმაშენებლის ქუჩა #2-ში მდებარე ერთსართულიან შენობას დაზიანებათა მიღებული კლასიფიკაციის მიხედვით აღენიშნება I-II ხარისხის დაზიანება. მისი ტექნიკური მდგომარეობა ძირითადად ფასდება დამაკმაყოფილებლად. შენობის მარჯვენა ტორსული ფასადის მხარეს მდებარე შიდა რკ/ბეტონის სვეტის ვერტიკალიდან გადახრა და მიმდებარე ბეტონის იატაკში გაჩენილი ზხარები მიუთითებს საძირკვლის არათანაბარ ჯდენით დეფორმაციებზე, ეს კი შესაძლოა გამოწვეული იყოს საძირკვლის ქვეშ გრუნტის გაწყლიანებით. დაზიანებები ამ ეტაპზე საფრთხის შემცველი არ არიან. შენობის ტექნიკური მდგომარეობიდან გამომდინარე აუცილებელია დეტალური გამოკვლევა, რისთვისაც საჭიროა ჩატარდეს შემდეგი სახის სამუშაოები: საძირკვლების ფუძე-გრუნტის საინჟინრო-გეოლოგიური კვლევა, საძირკვლების ტექნიკური მდგომარეობის, ჩაღრმავებისა და გეომეტრიული ზომების დადგენა. სვეტების ბეტონის ურღვევი მეთოდით სიმტკიცის განსაზღვრა. დეტალური გამოკვლევის საფუძველზე შედგენილი პროექტის მიხედვით უნდა მოხდეს მისი აღდგენა-გამდიდრება.

ანატოლი გოგოხია

**გამოკვლევა**

2019 წლის 29 მაისს ვიზუალურად შესწავლილი იქნა ქ. გარდაბანში დ. აღმაშენებლის ქუჩა #2-ში მდებარე ქიმიური სააქროს ერთსართულიანი შენობის ტექნიკური მდგომარეობა.





003684619

ექსპერტის დასკვნა № 003684619

ზემოთ აღნიშნული შენობა აშენებულია გასული საუკუნის 90-იან წლების ბოლოს. დაფუძნებულია სწორ რელიეფზე. გეგმაში მართკუთხა ფორმისაა, გაბარიტული ზომებით 36.0x24.0 მ. სართულის სიმაღლე 10.2 მ-ია. მზიდი კონსტრუქციები წარმოდგენილია ანაკრები რკინაბეტონისა და ლითონის კონსტრუქციებით, რომლის შემადგენელი ნაწილებია: წერტილოვანი საძირკვლები რკ/ბეტონისა; სვეტები ანაკრები რკ/ბეტონისა განვიკვეთით 40x40 სმ; სვეტები განივი მიმართულებით შეკრულია 12 მეტრიანი ლითონის ფერმებით, რომლებზედაც მოწყობილია გადახურვის ანაკრები რკ/ბეტონის წიბოვანი ფილები; შენობის სივრცითი სიხისტის უზრუნველსაყოფად ფერმების მდებარეობის ზონაში მოწყობილია ლითონის ვერტიკალური და ჰორიზონტალური კავშირები; კედლები ფასადებზე შეკიდული ანაკრები პანელებითაა წარმოდგენილი; სახურავი ბრტყელია რუბეროიდის ორი ფენა ბიტუმის ხსნარზე (ფოტო 1; 2).

ვიზუალური დათვალიერებით შენობის მარჯვენა გვერდით და უკანა ფასადებზე სარინელის სისტემა ჩაწეულია, გაჩენილია ღრეჩო. საძირკველში ჩადის ატმოსფერული ნალექი, ამოსულია ბალახი (ფოტო 3; 4). ფასადებზე კედლების შეერთების ადგილას გაჩენილი ვერტიკალური ბზარები საფრთხის შემცველი არ არიან (ფოტო 5-8). როგორც ჩვეთვის ცნობილია შენობას 2010 წელს ჩაუტარდა სარემონტო სამუშაოები. სამუშაოს თანამშრომელთა ინფორმაციით შენობის შიდა სივრცეში შეიკვალა საინჟინრო კომუნიკაციები და ბეტონის იატაკი. დღევანდელი მდგომარეობით ბეტონის იატაკში გაჩენილია სხვადასხვა მიმართულების ბზარები (ფოტო 9-12). ავლნიშნავთ იმ ფაქტს, რომ დამკვეთის თქმით, ბოლო პერიოდში მარჯვენა ტორსული ფასადის მხარეს მდებარე შიდა რკ/ბეტონის სვეტი ვერტიკალური სიბრტყიდან გადაიწია, რამაც გამოიწვია სვეტის თავზე დამონტაჟებული ლითონის ფერმის სვეტთან დამაკავშირებელი ჭანჭიკის გაწყვეტა (დამკვეთის ფოტო 13; 14). ექსპერტის პერიოდში აღნიშნული სვეტი ვიზუალურად ვერტიკალიდან გადახრილია 2-3 სანტიმეტრით (ფოტო 15). ფერმის მდგრადობის უზრუნველყოფის მიზნით საჭიროა დროებით ფერმების საყრდენების ერთმანეთთან დაკავშირება. სვეტის მიმდებარედ ბეტონის იატაკი ჩაწეულია, გაჩენილია ბზარები (ფოტო 16-18). სვეტის გადაწევა და იატაკში გაჩენილი ბზარები გამოწვეულია საძირკვლების არათანაბარი ჯდენითი დეფორმაციებით. ამ ეტაპზე ისინი საფრთხის შემცველი არ არიან. შენობას დაზიანებათა მიღებული კლასიფიკაციის მიხედვით აღნიშნება I-II ხარისხის დაზიანება.

აღნიშნულიდან გამომდინარე შეიძლება დავასკვნათ, რომ:

ქ. გარდაბანში დ. აღმაშენებლის ქუჩა #2-ში მდებარე ერთსართულიან შენობას დაზიანებათა მიღებული კლასიფიკაციის მიხედვით აღნიშნება I-II ხარისხის დაზიანება. მისი ტექნიკური მდგომარეობა ძირითადად ფასდება დამაკმაყოფილებლად. შენობის მარჯვენა ტორსული ფასადის მხარეს მდებარე შიდა რკ/ბეტონის სვეტის ვერტიკალიდან გადახრა და მიმდებარე ბეტონის იატაკში გაჩენილი ბზარები მიუთითებს საძირკვლის არათანაბარ ჯდენით დეფორმაციებზე, ეს კი შესაძლოა გამოწვეული იყოს საძირკვლის ქვეშ გრუნტის გაწყლიანებით. დაზიანებები ამ ეტაპზე საფრთხის შემცველი არ არიან. შენობის ტექნიკური მდგომარეობიდან გამომდინარე აუცილებელია დეტალური გამოკვლევა, რისთვისაც საჭიროა ჩატარდეს შემდეგი სახის სამუშაოები: საძირკვლების ფუძე-გრუნტის საინჟინრო-გეოლოგიური კვლევა, საძირკვლების ტექნიკური მდგომარეობის, ჩალრმაგებისა და გეომეტრიული ზომების დადგენა. სვეტების ბეტონის ურღვევი მეთოდით სიმტკიცის განსაზღვრა. დეტალური გამოკვლევის საფუძველზე შედგენილი პროექტის მიხედვით უნდა მოხდეს მისი აღდგენა-გამდიერება.

ანატოლი გოგოხია

### გამოყენებული მასალები

1. CII-13-102-2003
2. სნწ. პნ. 01.01-09 "სეისმომედეგი მშენებლობა"
3. საქართველოს რესპუბლიკის ტერიტორიაზე განლაგებული საცხ. და საზ. შენობების გამოკვლევისა და სეისმომედეგობის თვალსაზრისით მათი ტექნიკური მდგომარეობის დადგენის ინსტრუქცია. თბილისი 1992 წ.

ექსპერტის დასკვნა ტექნიკური წესით გადაამოწმა: ზაზა ყიფიანი

ექსპერტის დასკვნა ადმინისტრაციული წესით გადაამოწმა: ბადრი ლეფსიაი





003684619

ექსპერტის დასკვნა № 003684619

ფოტოილუსტრაცია



ფოტო 1



ფოტო 2





003684619

ექსპერტის დასკვნა № 003684619



ფოტო 3



ფოტო 4

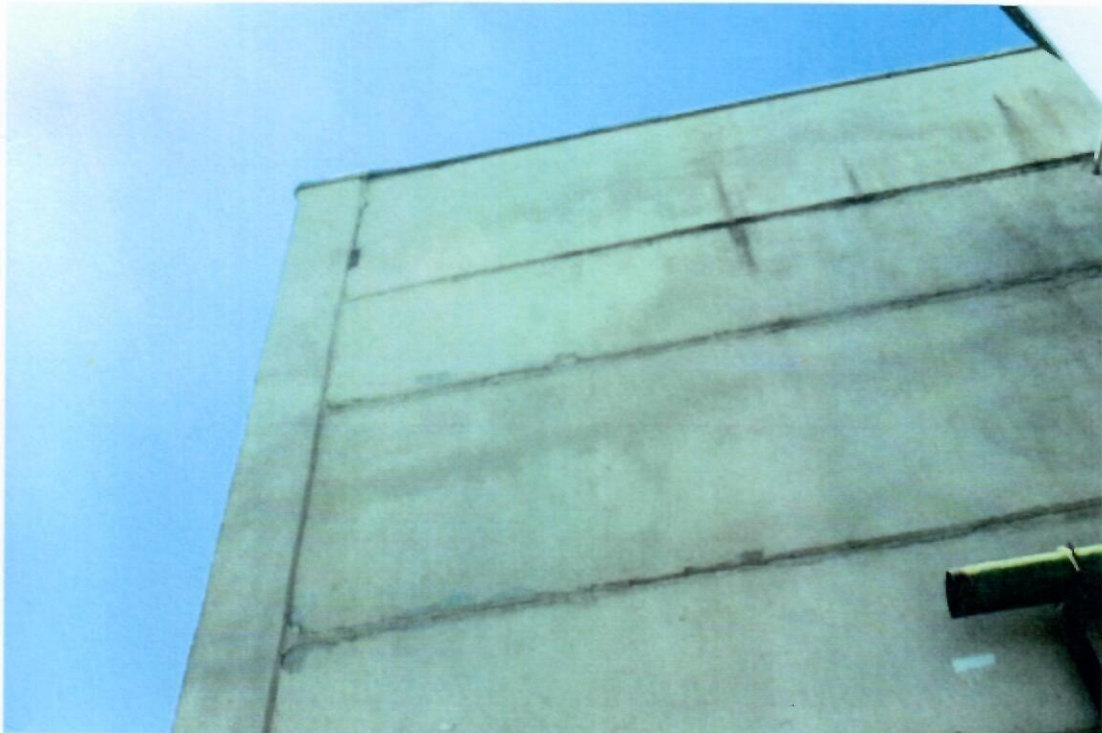


003684619

ექსპერტის დასკვნა № 003684619



ფოტო 5



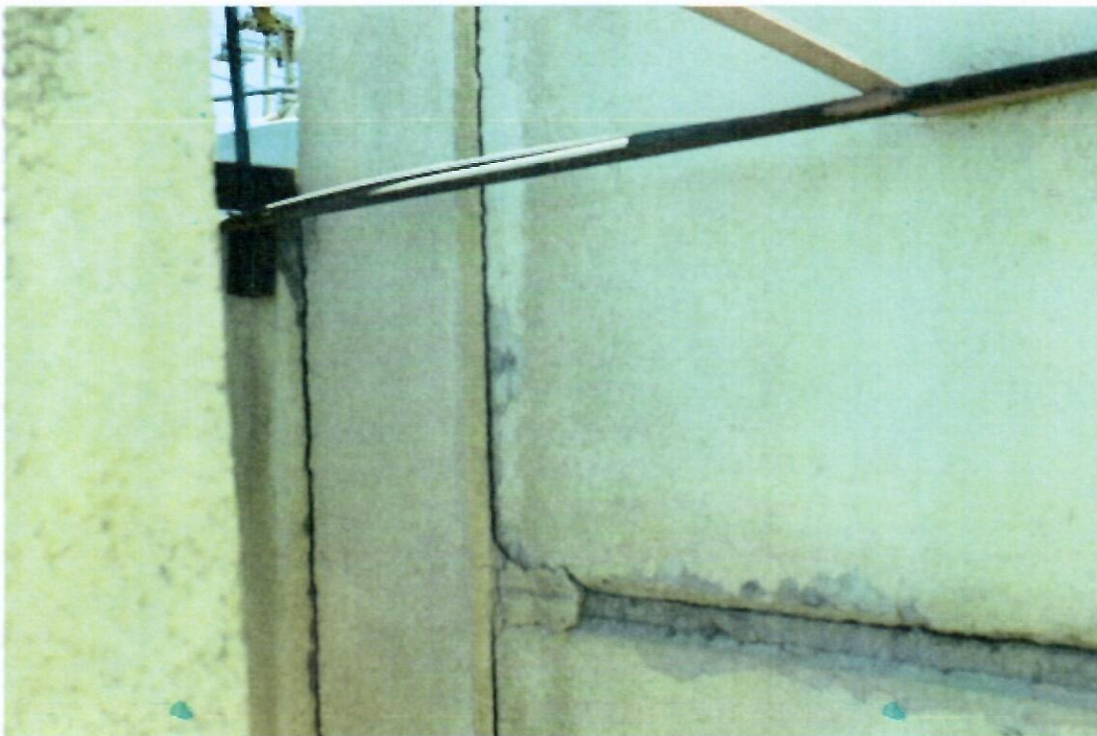
ფოტო 6





003684619

ექსპერტის დასკვნა № 003684619



ფოტო 7



ფოტო 8





003684619

ექსპერტის დასკვნა № 003684619



ფოტო 9



ფოტო 10



003684619

ექსპერტის დასკვნა № 003684619



ფოტო 11



ფოტო 12





003684619

ექსპერტის დასკვნა № 003684619



ფოტო 13



ფოტო 14



003684619

ექსპერტის დასკვნა № 003684619



ფოტო 15



ფოტო 16





003684619

ექსპერტის დასკვნა № 003684619



ფოტო 17



ფოტო 18