



УТВЕРЖДАЮ

Генеральный директор
ООО «Батумский Морской Порт»
У. Тлеугали
« 10 » 02 2023 г.

Техническое задание

на проведение Ежегодной закупки спецодежды, спецобуви и других СИЗ для работников порта
(указать наименование работ)

Заказчик: ООО «Батумский морской порт»

Характеристика работ: Закупка спецодежды, спецобуви и других СИЗ

Заказчик: ООО Батумский морской порт

Требования к Подрядчику:

Требования к специальной одежде, обуви и другим средствам индивидуальной защиты

1. Требования к специальной одежде

Вся форменная одежда работников должна иметь логотип Общества и специальный прозрачный карман для ношения удостоверения личности.

Логотипы Общества должны наноситься на куртку костюма, комбинезон и полукombинезон.

Метод нанесения логотипа – вышивка на крое (перед наименованием Общества наносится логотип).

Размещение логотипов:

- логотип Общества располагается с левой стороны на передней полочке куртки, полукombинезона, комбинезона.
- нить – специализированные вышивальные шелковые нити. Метод нанесения логотипа - вышивка на крое.

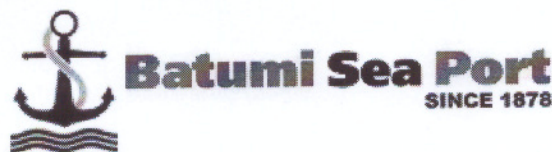


Рисунок 1 – Вид логотипа Общества

Специальный прозрачный карман для ношения удостоверения личности наносится с противоположной стороны логотипа общества. Размер кармана 11 x 7 см.

Лот 1.

Спецодежда (куртка, полукомбинезон)

Количество: Летный период - 541 комп. (из них 10 шт для стивидоров)
Зимний период - 538 комп. (из них 10 шт для стивидоров)

Спецодежда состоит из куртки и полукомбинезона . Костюмы изготавливаются из ткани - 100% хлопка.

Цвет ткани должен быть синий (основной цвет), оранжевый (дополнительный цвет).
Кнопки особой прочности, мягко застегивающиеся, нержавеющие, устойчивые к промышленным стиркам при повышенных температурах.

Молнии - пластиковые или латунно/никелевые.

Спецодежда должна изготавливаться в соответствии с ГОСТ 12.4.016-83.

Вид спецодежды (куртка, полукомбинезон).

а) Куртка удлиненная, на притачном поясе, комбинированная из ткани двух цветов (основного – синего и дополнительного - оранжевого). Пояс на участке боковых швов стягивается эластичной лентой. Из дополнительной ткани выполняют следующие детали: кокетки, локтевые вставки.

Куртку изготавливают с центральной бортовой застежкой на пуговицах. Воротник и рукава втачные. На полочке два нагрудных карманов, закрываемый клапаном с застежкой на липкой ленте (для рации) и двумя боковыми накладными карманами. По спинке, полочке и рукавам вкруговую вшивается светоотражающая полоса.

б) Полукомбинезон отрезной по линии талии. Длина лямок регулируется пряжками "карабины", натяжение обеспечивается благодаря эластичной тесьме в нижней части лямок (со стороны спинки). На груди один накладной карман. На передних половинках брюк два накладных кармана. На спинке по линии талии от боковых швов вставляют эластичную ленту.

По низу брюк вкруговую вшивается светоотражающая полоса шириной 50 мм.

Для придания прочности швам прокладывают отделочную строчку. Усилительные накладки и накладные карманы настрачивают двойной строчкой. Открытые срезы обметывают. Верхние срезы нагрудных карманов обрабатывают швом в подгибку с закрытым срезом шириной 2,0 см. Боковые карманы брюк обрабатывают обтачками швами. Низ брюк обрабатывают швом в подгибку с закрытым срезом.

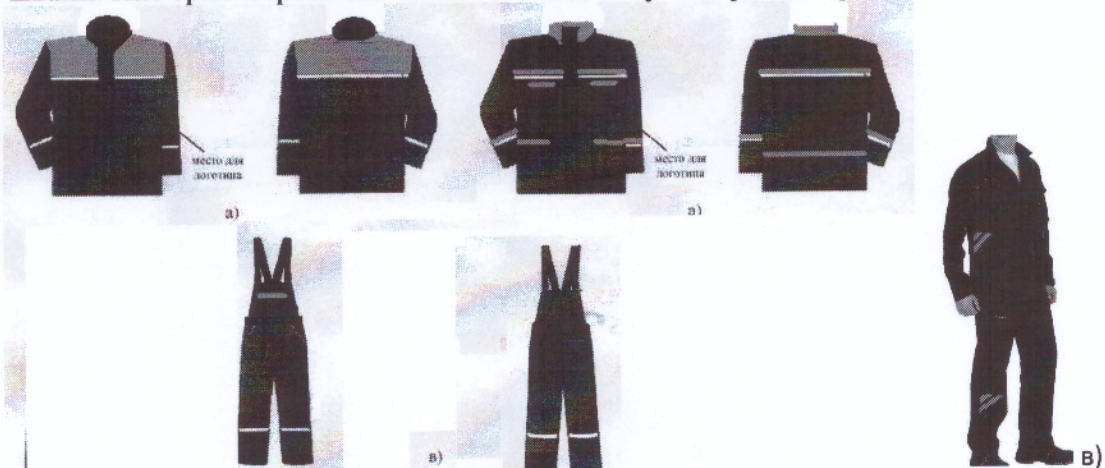


Рисунок 2 – а) Общий вид куртки; б) Общий вид полукомбинезона;
в) спецодежда для стивидоров.

Лот 2 .

Костюм сварщика

Количество: 11 комп.

Костюм сварщика предназначен для защиты сварщика от воздействия повышенных температур: теплового излучения, искр и брызг расплавленного металла, от контакта с нагретыми поверхностями до 100 °С, от конвективной теплоты. Костюм сварщика должен изготавливаться в соответствии со следующими стандартами: ГОСТ 27575, ГОСТ 27574, ГОСТ 12.4.045, ГОСТ 12.4.044, ГОСТ 12.4.105, ГОСТ 12.4.126.

Костюм сварщика состоит из куртки и брюк. Полочки куртки, передние половины рукавов и брюк выполняют из термостойкой ткани.

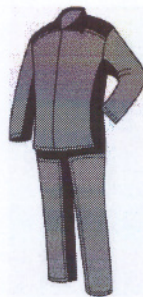


Рисунок 3 - Вид костюма сварщика

Лот 3

Дождевик (плащ непромокаемый)

Количество: 40 шт.



Рисунок 4: а) Дождевик (плащ непромокаемый)

Дождевик (плащ непромокаемый), служит для защиты работника от воды в виде атмосферных осадков, брызг и так далее.

Дождевик (плащ непромокаемый), изготавливаются в соответствии с ГОСТ 12.4.134. спецодежда на прорезиненной основе состоит из куртки с капюшоном и полукombineзона.

Лот 4.

Спецодежда на прорезиненной основе

Количество: 207 Шт.

Спецодежда на прорезиненной основе служат для защиты работника от воды в виде атмосферных осадков, брызг и так далее.

Спецодежда на прорезиненной основе изготавливаются в соответствии с ГОСТ 12.4.134. спецодежда на прорезиненной основе состоит из куртки с капюшоном и полукombineзона.



Рисунок 4: б) спецодежда на прорезиненной основе

Лот 5.

Халат хлопчатобумажный для медсестры.

Количество: 11 шт

Халаты хлопчатобумажные должны отвечать требованиям ГОСТ Р 12.4.132, ГОСТ Р 12.4.131. Допустимые цвета халатов медицинских – белый, рукава длинные.



Рисунок 5 – вид халатов хлопчатобумажных

Лот 6.

Спецодежда для уборщиц

Количество: 15 комп.

Халаты хлопчатобумажные должны отвечать требованиям ГОСТ Р 12.4.132, ГОСТ Р 12.4.131. Допустимые цвета халатов– темно синий, рукава длинные.



Рисунок 5 – вид халата хлопчатобумажных

Лот 7.

Жилет сигнальный

Количество: 60 шт.

С надписью «Сигнальщик» (оранжевый) - 128 шт.

Для стивидоров - 10 шт.

Сигнальные жилеты должны отвечать требованиям ГОСТ Р 12.4.219.
Жилет сигнальный состоит из фоновый и светоотражающего материала.
Материалы изготовления сигнальных жилетов должны обладать следующими свойствами:
защита к истиранию; обладать эластичностью;

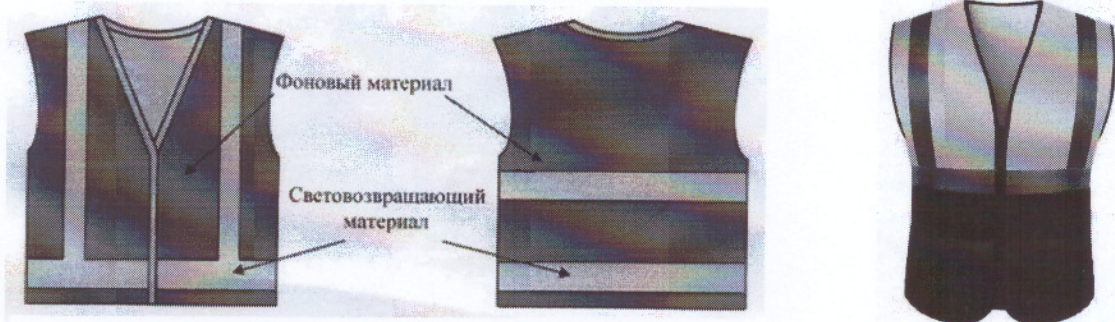


Рисунок 6 а) - Вид жилета сигнального спереди и сзади 6 б)- вид жилета для стивидоров

Лот 8.

Спецобувь (полуботинки)

Количество: 531 пар.



Рисунок 7 - спец обувь (полуботинки)

Лот 9.

Спец обувь (ботинки)

Количество: 543 пар



Рисунок 8 - спец обувь (ботинки)

Спец обувь должен быть оснащён специальными защитными приспособлениями:

- для защиты от проколов и порезов - с проколзащитной прокладкой (неметаллической);
- для защиты от истирания - с износостойчивыми подошвами и каблуками;
- для защиты от ударов в носочной части - с внутренними защитными носками.
- для защиты от вывиха – с пластиковым фиксатором пяточной части и системой стабилизаторов в подошве.

Обувь должна изготавливаться в соответствии со следующими стандартами (в зависимости от назначения): ГОСТ 28507, ГОСТ 12.4.137, ГОСТ 12.4.162, ГОСТ 12.4.033, ИСО 20345, ИСО 20347, со съёмными стельками и водонепроницаемыми швами.

Материалом для изготовления обуви может служить: термоустойчивая, водоотталкивающая натуральная кожа повышенной толщины (2,0 мм – 2,2 мм) такая как юфть из шкур крупного рогатого скота, из свиных шкур, термоустойчивая юфть хромового метода дубления, кожа из шкур крупного рогатого скота и кожа водостойкая.

Швы герметично запаянные. Клапан-язык, исключающий попадание внутрь мелких предметов, снега, брызг, пыли.

Материалом для подошвы может быть резина (термопластичный полиуретан) с противоскользящими, антистатичными, масло- и бензостойкими свойствами.

Высота профиля подошвы (глубина протектора) должна быть не менее 4 мм с улучшенным сопротивлением скольжению, стойкостью к деформациям и истиранию. Виды крепления подошвы: литевая, прессовая вулканизация.

Лот 10.

Резиновые сапоги

Количество: 258 пар

Резиновая обувь предназначена для защиты ног работника от воды, от скольжения по замасленной поверхности.

Варианты изготовления резиновой обуви: сапоги резиновые с жестким подноском;

Изготовление резиновой обуви должно соответствовать СТ РК 1973, ГОСТ 12265, ГОСТ

12.4.072, ГОСТ 12.4.033, ГОСТ 13385, ИСО 2023.

Для изготовления сапог применяют следующие текстильные материалы:

- трубку трикотажную хлопчатобумажную ластичного переплетения для подкладки;
- войлок натуральный толщиной 5 мм для вкладной стельки.

При этом допускается применять другие материалы, качеством не хуже указанных.



Рисунок 10 - Вид резиновой обуви

Лот 11.

Спец обувь для уборщиц

Количество: 14 шт.



Рисунок 11 - Вид спец обуви для уборщиц

подошва на низкой платформе с высотой в пяточной части 2,5-3 см изготовлена из ПВХ (поливинилхлорид) литьевым методом крепления.
Верхняя часть выполнена из натуральной кожи.

Лот 12.

Футболка рабочая

Количество: 1005 шт.

Футболка рабочая прямого силуэта, короткие рукава, эластичный воротник круглого выреза. Цвет - оранжевый. Состав: хлопок 100%. С передней стороны логотип Общества и надпись «Будте осторожны», на спине —«Соблюдайте правила безопасности» на грузинском языке.



Рисунок 11 - Вид футболки

Лот 13.

Подшлемник

Количество: 250 шт

Изготовление подшлемника должно соответствовать ГОСТ 5274.



Рисунок 12 - Подшлемник

Лот 14.

Очки защитные

Количество: 200 шт.

Оправа очков изготавливается из прочного полиамида либо иных материалов обладающих аналогичными качествами. Очки должны быть легкими по весу и в зависимости от назначения отвечать следующим условиям:

- устойчивыми к высоким температура;
- обладать диэлектрическими и противударными свойствами;
- с регулируемой душкой по носу и уровнем стекол;
- иметь боковые щитки и защиту для бровей и видимость под широким углом;
- иметь противозапотевающее стекло;
- твердое покрытие предохраняющее от царапин.

Изготовление защитных очков должно соответствовать ГОСТ 12.4.013 и ГОСТ Р 12.4.230.1.



Рисунок 11 - Вид защитных очков

Лот 15.

Очки пылезащитные

Количество: 200 шт.

Очки должны быть легкими по весу и в зависимости от назначения отвечать следующим условиям:

Прочные линзы с покрытием, стойким к запотеванию и царапинам, обеспечивающий хорошую видимость и возможность длительного ношения

Широкий, легко регулируемый ремень для надежного и комфортного крепления

Конструкция с непрямой вентиляцией для улучшения циркуляции воздуха и уменьшения запотевание в жарких/влажных условиях

Защитные очки должно соответствовать: ГОСТ Р 12.4.230.1-2007 «Средства индивидуальной защиты глаз. Общие технические требования».



Рисунок - Вид пылезащитных очков

Лот 16.

Респиратор пылезащитный

Количество: 2000 шт

Респираторы изготавливаются в соответствии с ГОСТ Р 12.4.192, ГОСТ 12.4.004.



Рисунок 12 - Виды респираторов пылезащитный

Лот 17.

Куртка зимняя

Количество: 507 шт

Для стивидоров – 10 шт.



Рисунок а) – Куртка зимняя, Б) Куртка для стивидоров.

Зимняя куртка в зависимости от требуемой степени защиты и исходя из специфики выполняемой работы изготавливается:

Ткань гладкокрашенная водоотталкивающая 100% полиэстер, плотность 190-210гр.м².

Прокладка нетканое полотно плотность 25гр.м², утеплитель синтепон 100гр.м².

Изделие, должно обладать следующими защитными свойствами:

защитой от общих производственных загрязнений; сохранять воздухопроницаемость; водонепроницаемым. не продуваемым.

Цвет ткани комбинированная из ткани двух цветов: синий (основной цвет), оранжевый (дополнительный цвет).

Длина куртки до середины бедра.

Со складным регулируемым капюшоном, складывающимся в воротник, застёгиваемый молнией.

Кнопки особой прочности, мягко застегивающиеся, нержавеющие.

Центральная застежка на молнии, закрыта планкой на кнопках. Молнии - пластиковые или латунно/никелевые.

На полочках и спинке на уровне проймы и на рукавах нашита 3см рефлекторная лента.

На нижней полочке нашиты накладные карманы, застёгивающиеся на клапанах. На верхней полочке – прорезные карманы.

Подкладка стёганная, на левой полочке подкладки на уровне груди с прорезным карманом.

Рукав вшивной, одношовный.

Низ изделия в готовом виде настроен сквозной строчкой от края на 2,5см.

Светоотражающая полоса настроена вкруговую по кокеткам полочек, спинки и рукавов.

Лот 18.

Каска защитная

Количество: 340 шт (280 жёлтого цвета, 60 шт белого)

20 шт (для гостей, белого цвета)

Каски должны изготавливаться в соответствии с ГОСТ 12.4.087, ГОСТ 12.4.128, ИСО 3873 или другим документам, обеспечивающим необходимый уровень защиты и безопасности.

Каска должна быть оснащена: плавной регулировкой по размеру головы, кожаной вставкой для впитывания пота, регулируемой циркуляцией свежего воздуха, желобом для дождевой воды и с местом для крепления щитка и наушников.

Логотип Общества располагается в середине на передней полочке.

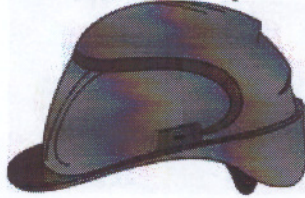


Рисунок - Вид касок защитных

Сроки:

Поставка товара:

1. Спецодежда, спецобувь и СИЗ на летный период – до 20 мая 2023 г.
2. Спецодежда, спецобувь и СИЗ на зимний период—до 20 октября 2023г.

Требования к составу документации:

1. Сертификаты качества соответствующие техническому регулированию республики Грузии.
2. Представить образцы предлагаемых товаров.

Составил:

Техник отдела ОТПБЭЗ

Должность

...../

Подпись

М. Джобава

Имя, фамилия

Согласовано:

Администратор бюджетных программ

Начальник ООТПБЭЗ

Должность

...../

Подпись

Чакветадзе Д.

Имя, фамилия

Начальник отдела закупок и контрактов

Должность

...../

Подпись

Ислам Н.

Имя, фамилия