
УТВЕРЖДАЮ
Генеральный директор
ООО «Батумский Морской Порт»
Адылханов М. С.
« 27 » 02 2019 г.

Техническое задание

на проведение Закуп спецодежды, спецобуви, СИЗ для работников порта
(указать наименование работ)

Заказчик: ООО «Батумский морской порт»

Характеристика работ: Закуп спецодежды, спецобуви, СИЗ для работников порта

1. Общие положения

Вся форменная одежда работников должна иметь логотип Общества.

Логотипы Общества должны наноситься на куртку костюма и полукомбинезон. Метод нанесения логотипа – вышивка на крае (перед наименованием Общества наносится логотип).

Размещение логотипов: логотип Общества располагается с левой стороны на передней полочке куртки, полукомбинезона, комбинезона, нить – специализированные вышивальные шелковые нити. Метод нанесения логотипа - вышивка на крае



Спецодежда и СИЗ должны обеспечивать безопасность (защиту), быть удобными при носке (использовании), не должны создавать препятствий движению, препятствовать выполнению работниками своих функциональных обязанностей и действий, предусмотренных (предписанных) правилами и инструкциями по безопасности и охране труда, технике безопасности, требованиями технологических регламентов безопасности работ.

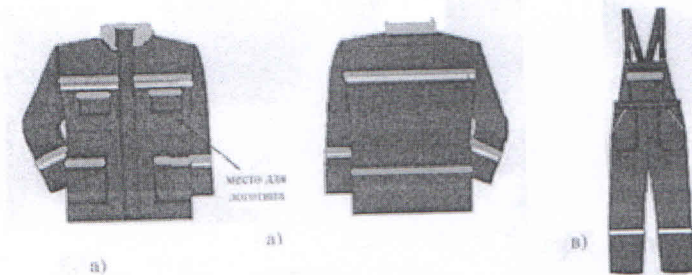
Спецодежда и СИЗ не должны изменять свои защитные свойства при стирке, химической чистке, сушке, глажке, дезинфекции и обеспыливании.

2. Общие указания по выполняемым работам ЛОТ 1

2.1 Спецодежда (куртка, полукOMBИнезон)

Общее количество – 551 комплектов(лето), 535 комплектов (зима).

2.1.1 Спецодежда состоит из куртки и . В зависимости от требуемой степени защиты и исходя из специфики выполняемой работы костюмы изготавливаются из ткани - 100% хлопка.



2.1.2 В зависимости от требуемой степени теплозащиты, для зимнего периода спецодежда выполняется с пристегивающейся утепляющей прокладкой, и более плотным материалом (зимний период).

2.1.3 В зависимости от вида опасных производственных факторов, спецодежда (куртка, полукOMBИнезон) должна обладать следующими защитными свойствами:

- защитой от общих производственных загрязнений;
- сохранять воздухопроницаемость;
- сохранять поверхностную целостность во избежание достижения теплового потока тела человека.

2.1.4 Цвет ткани должен быть синий (основной цвет), оранжевый (дополнительный цвет).

2.1.5 Кнопки особой прочности, мягко застегивающиеся, нержавеющие, устойчивые к промышленным стиркам при повышенных температурах.

2.1.6 Молнии - пластиковые или латунно/никелевые.

2.1.7 Вид спецодежды (куртка, полукOMBИнезон)

- а) Куртка удлиненная, на притачном поясе, комбинированная из ткани двух цветов (основного – синего и дополнительного - оранжевого). Пояс на участке боковых швов стягивается эластичной лентой. Из дополнительной ткани выполняют следующие детали: кокетки, локтевые вставки. регулируемые манжеты.

Куртку изготавливают с центральной бортовой застежкой на пуговицах. Воротник и рукава втачные. На полочке два нагрудных карманов, закрываемый клапаном с застежкой на липкой ленте (для рации) и двумя боковыми накладными карманами. По спинке, полочке и рукавам круговую вшивается светоотражающая полоса.

- ბ) Полукомбинезон отрезной по линии талии. Длина лямок регулируется пряжками "карабины", натяжение обеспечивается благодаря эластичной тесьме в нижней части лямок (со стороны спинки). На груди один накладной карман. На передних половинках брюк два накладных кармана. На спинке по линии талии от боковых швов вставляют эластичную ленту.

По низу брюк круговую вшивается светоотражающая полоса шириной 50 мм. Для придания прочности швам прокладывают отделочную строчку. Усилительные накладки и накладные карманы настрочивают двойной строчкой. Открытые срезы обметывают. Верхние срезы нагрудных карманов обрабатывают швом в подгибку с закрытым срезом шириной 2,0 см. Боковые карманы брюк обрабатывают обтачками швами. Низ брюк обрабатывают швом в подгибку с закрытым срезом.

ЛОТ 2.

2.2 Костюм сварщика

Общее количество – 8 комплектов

- 2.2.1 Костюм сварщика предназначен для защиты сварщика от воздействия повышенных температур: теплового излучения, искр и брызг расплавленного металла, от контакта с нагретыми поверхностями до 100 °С, от конвективной теплоты. Костюм сварщика должен изготавливаться в соответствии со следующими стандартами: ГОСТ 12.4.045, ГОСТ 12.4.105, ГОСТ 12.4.126.



- 2.2.2 Костюм сварщика состоит из куртки и брюк. Полочки куртки, передние половины рукавов и брюк выполняют из термостойкой ткани.

ЛОТ 3

2.3 Дождевик (плащ непромокаемый), спецодежда на прорезиненной основе.

Общее количество – 151 шт(плащ), 205 комплектов (костюм для защиты от воды)

- 2.3.1 Плащ непромокаемый и костюм для защиты от воды из синтетической ткани с пленочным покрытием служат для защиты работника от воды в виде атмосферных осадков, брызг и так далее.



Плащ непромокаемый и костюм для защиты от воды из синтетической ткани с пленочным покрытием изготавливаются в соответствии с ГОСТ 12.4.134. Костюм для защиты от воды из синтетической ткани с пленочным покрытием состоит из куртки с капюшоном и полукомбинезона.

ЛОТ 4

2.4 Халат хлопчатобумажный

Общее количество – 10 шт (медицинских), 17 шт(для уборщиц).

Халаты хлопчатобумажные должны отвечать требованиям ГОСТ 12.4.131. Допустимые цвета халатов и костюмов синий, коричневый, медицинских – белый, рукава длинные. Халат женский прямого силуэта. Карманы накладные 2 по бокам и 1 нагрудный слева. Центральная застежка на 4-х пуговицах..
Состав: хлопок не менее 80%, синтетика не более 20%,.



ЛОТ 5

2.5 Жилет сигнальный

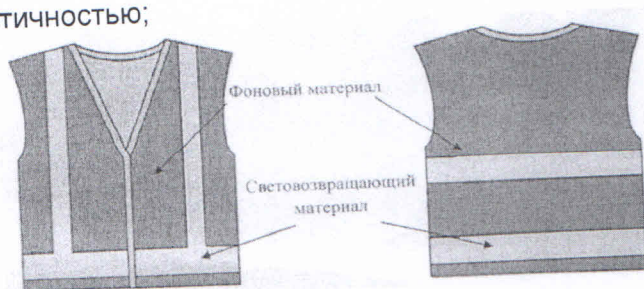
Общее количество – 279 шт.

2.5.1 Сигнальные жилеты должны отвечать требованиям ГОСТ Р 12.4.219.

2.5.2 Жилет сигнальный состоит из фоновый и светоотражающего материала.

2.5.3 Материалы изготовления сигнальных жилетов должны обладать следующими свойствами:

- защита к истиранию;
- обладать эластичностью;



2.5.4 Фоновый материал должен быть оранжевого или зелёного цвета. Стежки, строчки и швы должны соответствовать ГОСТ 29122, ГОСТ 12807. Жилеты должны иметь две горизонтальные полосы светоотражающего материала вокруг торса на расстоянии не менее 50 мм друг от друга и полосы светоотражающего материала, соединяющиеся с верхней полосой на торсе спереди и сзади через плечи. Нижний край нижней полосы на торсе должен быть расположен на расстоянии не менее 50 мм от низа изделия. Жилет должен быть спроектирован таким образом,

чтобы во всех размерах изделий боковой зазор между материалами составлял не более 50 мм.

Ширина крепежных элементов на фоновых, светоотражающих, специализированных и комбинированных материалах не должна превышать 50 мм.

ЛОТ 6

2.6 Куртка зимняя

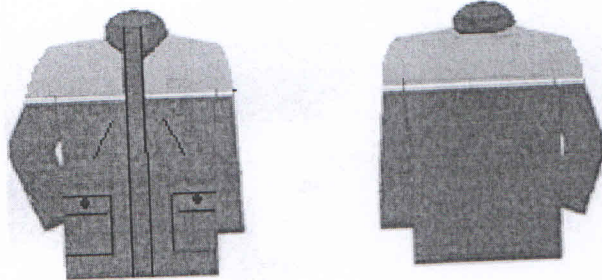
Общее количество – 615 шт

2.6.1 Зимняя куртка в зависимости от требуемой степени защиты и исходя из специфики выполняемой работы изготавливается:

- Ткань гладкокрашенная водоотталкивающая 100% полиэстер, плотность 190-210гр.м².
- Прокладка нетканое полотно плотность 25гр.м², утеплитель синтепон 100гр.м².

2.6.2 Изделие, должно обладать следующими защитными свойствами:

- защитой от общих производственных загрязнений;
- сохранять воздухопроницаемость;
- водонепроницаемым.
- не продуваемым.



2.6.3 Цвет ткани комбинированная из ткани двух цветов: синий (основной цвет), оранжевый (дополнительный цвет).

2.6.4 Длина куртки до середины бедра.

2.6.5 Со складным регулируемым капюшоном, складывающимся в воротник, застёгиваемый молнией.

2.6.6 Кнопки особой прочности, мягко застегивающиеся, нержавеющие.

2.6.7 Центральная застежка на молнии, закрыта планкой на кнопках. Молнии - пластиковые или латунно/никелевые.

2.6.8 На полочках и спинке на уровне проймы и на рукавах нашита 3 см рефлекторная лента

2.6.9 На нижней полочке нашиты накладные карманы, застёгивающиеся на клапанах. На верхней полочке – прорезные карманы.

2.6.10 Подкладка стёганная, на левой полочке подкладки на уровне груди с прорезным карманом.

2.6.11 Рукав вшивной, одношовный.

2.6.12 Низ изделия в готовом виде настроен сквозной строчкой от края на 2,5см.

2.6.13 Светоотражающая полоса настроена вкруговую по кокеткам полочек, спинки и рукавов.

ЛОТ 7

2.7 Спец обувь

Общее количество – 528 пар (лето), 606 пар (зима)

2.7.1 Спец обувь используется следующих видов:

- ботинки (полуботинки) кожаные с жестким подноском;
- ботинки нижним верхом с жестким подноском.

2.7.2 Обувь в зависимости от назначения оснащается специальными защитными приспособлениями:

- для защиты от проколов и порезов - с проколзащитной прокладкой (неметаллической);
- для защиты от истирания - с износостойчивыми подошвами и каблуками;
- для защиты от ударов в носочной части - с внутренними защитными носками.
- для защиты от ударов - с предохранительными щитками;
- для защиты от вывиха – с пластиковым фиксатором пяточной части и системой стабилизаторов в подошве.



2.7.3 Обувь должна изготавливаться в соответствии со следующими стандартами (в зависимости от назначения): ГОСТ 28507, ГОСТ 12.4.162, ГОСТ 12.4.033, ISO 20345, ISO 20347, со съёмными стельками и водонепроницаемыми швами.

2.7.4 Материалом для изготовления обуви может служить: термоустойчивая, водоотталкивающая натуральная кожа повышенной толщины (2,0 мм – 2,2 мм) такая как юфть из шкур крупного рогатого скота, из свиных шкур, термоустойчивая юфть хромового метода дубления, кожа из шкур крупного рогатого скота и кожа водостойкая.

Швы герметично запаянные. Клапан-язык, исключающий попадание внутрь мелких предметов, снега, брызг, пыли.

2.7.5 Материалом для подошвы может быть резина (термопластичный полиуретан) с противоскользящими, антистатическими, масло- и бензостойкими свойствами. Подошва

обуви должна быть устойчивая к воздействию агрессивной среды — растворителей, масел, нефтепродуктов, износостойкая, термостойкая, морозостойкая.

Высота профиля подошвы (глубина протектора) должна быть не менее 4 мм с улучшенным сопротивлением скольжению, стойкостью к деформациям и истиранию. Виды крепления подошвы: литьевая, прессовая вулканизация.

ЛОТ 8

2.8 Резиновые сапоги

Общее количество – 196 пар.

2.8.1 Сапоги резиновые с жестким подноском;

2.8.2 Изготовление резиновых сапог должно соответствовать ГОСТ 12.4.072, ISO 2023.

2.8.3 Для изготовления сапог применяют следующие текстильные материалы:

- трубку трикотажную хлопчатобумажную ластичного переплетения для подкладки;
- войлок натуральный толщиной 5 мм для вкладной стельки.

При этом допускается применять другие материалы, качеством не хуже указанных.



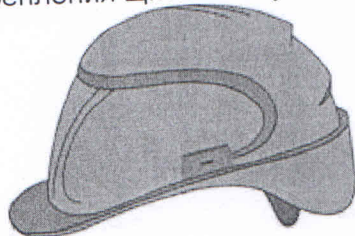
ЛОТ 9

2.9 Каска защитная

Общее количество – 560 шт.

2.9.1 Каски должны изготавливаться в соответствии с ГОСТ 12.4.128, ISO 3873 или другим документам, обеспечивающим необходимый уровень защиты и безопасности.

Каска должна быть оснащена: плавной регулировкой по размеру головы, вставкой для впитывания пота, регулируемой циркуляцией свежего воздуха, желобом для дождевой воды и с местом для крепления щитка и наушников.



ЛОТ 10

2.10 Подшлемник

Общее количество – 30 шт

2.10.1 Предназначен для защиты от пониженных температур и механических воздействий. Подшлемник одевается под защитную каску.

2.10.2 Подшлемник трикотажный, одинарная вязка. Защищает голову, шею, лицо.



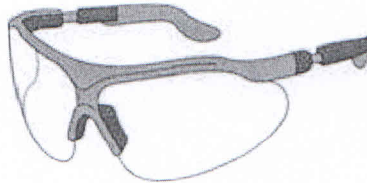
ЛОТ 11

2.11 **Очки защитные прозрачные**
Общее количество – 24 шт

2.11.1 Защитные очки прозрачные предназначены для защиты глаз работающих от твердых частиц, брызг жидкостей, пыли.

2.11.2 Оправа очков изготавливается из прочного полиамида либо иных материалов обладающих аналогичными качествами. Очки должны быть легкими по весу и в зависимости от назначения отвечать следующим условиям:

- обладать противоударными свойствами;
 - с регулируемой душкой по носу и уровнем стекол;
 - иметь боковые щитки и защиту для бровей и видимость под широким углом;
 - иметь противозапотевающее стекло;
 - твердое покрытие предохраняющее от царапин.
- Изготовление защитных очков должно соответствовать ГОСТ 12.4.013, ГОСТ Р 12.4.230.1.

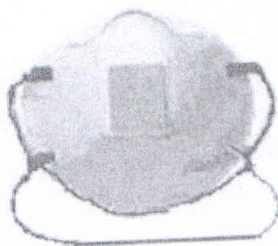


ЛОТ 12

2.12 **Респиратор**
Общее количество – 2000 шт

2.12.1 Респираторы предназначены для защиты органов дыхания человека от аэрозолей, газов, различных видов пыли.

2.12.2 Респираторы должны соответствовать с ГОСТ 12.4.028.



ЛОТ 13

2.13 Футболка рабочая

Общее количество – 993 шт

2.13.1 Футболка прямого силуэта, рукава короткие с эластичными манжетами, без воротника.
Состав ткани: хлопок 100%, цвет оранжевый.



ЛОТ 14

2.14. Спецобувь для уборщиц

Общее количество – 16 шт.

2.14.1 устойчивая колодка и нескользящая подошва; комфортная и функциональная, без шнурков; безопасная, с закрытыми носками; из прочных материалов, устойчивых к механическим повреждениям; обеспечивает воздухообмен.



3. Требования к Подрядчику

Каждый костюм (летний костюм, зимний костюм) в обязательном порядке должен иметь следующую маркировку в соответствии с требованиями ISO3635-1981; ISO3636-1977/Cor1:1990 и ISO3637:1977/Cor1:1990:

- вшивная этикетка, вшитая во внутренний боковой шов с указанием состава ткани, наименование и адрес завода - изготовителя, даты изготовления и символы по уходу за данной спецодеждой;
- вшивная этикетка, вшитая в горловину с указанием роста и размера изделия;
- бумажная навесная этикетка завода изготовителя с указанием логотипа или названия завода изготовителя, адреса завода - изготовителя, размера и роста;

Количество спецодежды и сиз по размерам и ростам будет предоставлено Поставщику при заключении Договора поставки.

Размерный ряд мужской спецодежды

СНГ	44	46	48	50	52	54	56	58	60	62	64
Международный	XS	S	M	L	XL	XXL	XXXL	XXXXL	XXXXXL	XXXXXXL	XXXXXXXL

Размерный ряд женской спецодежды

СНГ	40-42	44	46-48	50	52-54	56	58
Международный	XS	S	M	L	XL	XXL	XXXL



4. Сроки

Поставка товара:

4.1 Спецодежда, спецобувь и СИЗ на летний период—до 1 мая 2019г.

4.2 Спецодежда, спецобувь и СИЗ на зимний период—до 1 октября 2019г.

5. Требования к составу документации

5.1 Поставляемые спецодежда и СИЗ, , должны сопровождаться сертификатом соответствия системы технического регулирования республики Грузии, либо их соответствие должно быть подтверждено другим, приемлемы, способом в соответствии с законодательством.

Составил:

Инструктор учебного центра ООТПБЭЗ

Должность


Подпись

М. Храпкина

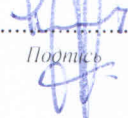
Имя, фамилия

Согласовано:

Администратор бюджетных программ

Начальник ООТПБЭЗ

Должность


Подпись

Чакветадзе Д.

Имя, фамилия

Начальник отдела закупок и контрактов

Должность


Подпись

Турбаев Р.

Имя, фамилия